

# PLAN LIBRE

**Le journal de l'architecture en Midi-Pyrénées**

Ariège  
Aveyron  
Gers  
Haute-Garonne  
Hautes-Pyrénées  
Lot  
Tarn  
Tarn-et-Garonne

## 081

**Mai 2010**

**Appel à projets**

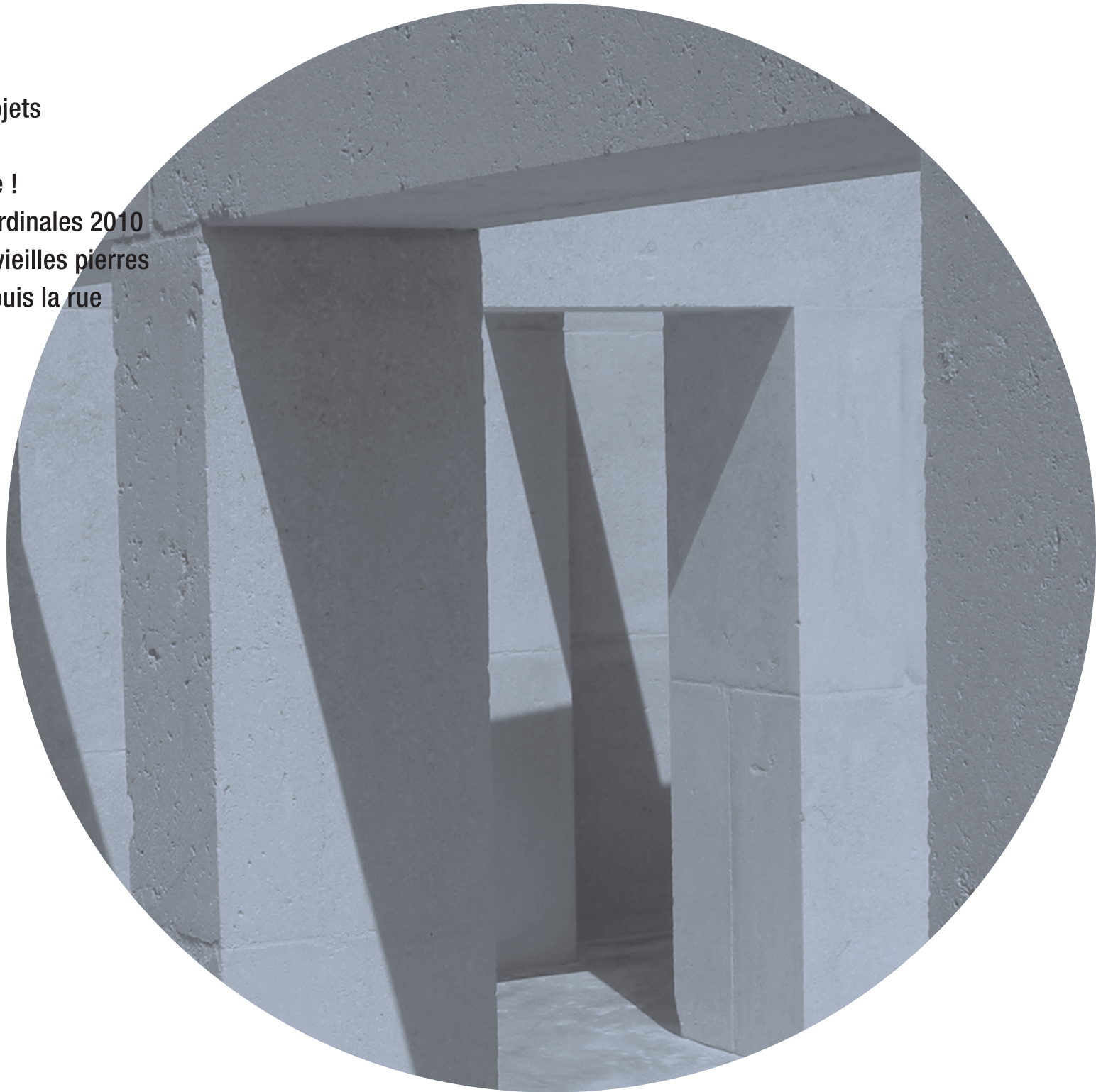
**Construire**

**Ville en vue !**

**Elections ordinales 2010**

**De jeunes vieilles pierres**

**La ville depuis la rue**



**2,00 euros**

# ÉDITORIAL

Les professeurs de l'option design de l'Ecole supérieure des beaux-arts de Toulouse

Si le design « est une discipline qui a pour méthodologie de partir de l'individu pour extrapoler à l'habitation, à la ville, une discipline du quotidien qui inclut et dépasse la production industrielle des standards et des biens de consommation pour redéfinir à partir de l'espace privé les conditions d'existence de la société », alors nous sommes bien au cœur des préoccupations qui nourrissent la pédagogie et les objectifs des enseignements du design à l'Ecole supérieure des beaux-arts de Toulouse.

Le designer, qu'il pense les espaces que nous pratiquons ou les objets que nous utilisons dans nos activités journalières, est un acteur essentiel de la construction de la ville actuelle où se mutualisent et se croisent les compétences, les savoirs. Car l'échelle de son intervention, le rapport de proximité qu'il instruit entre l'individu et son environnement le plus proche, le plus incarné, sont une garantie de l'« humanisation » des espaces vécus. Les évolutions des formes urbaines, l'émergence de pratiques individuelles ou collectives transforment le quotidien et influencent les modes de vie. L'observation sensible de ces phénomènes ouvre au designer autant de territoires à explorer, à traduire, à en imaginer les formes et les objets condensateurs des comportements. C'est de ce design dont nous parlons, loin de l'industrie du luxe dans laquelle se complaisent certains designers. C'est ce territoire-là que le designer doit investir s'il veut que sa fonction sociale, sa contribution à la construction de la ville à venir soient une réalité. L'intérêt d'un enseignement du design à Toulouse, c'est qu'il permet à l'étudiant d'utiliser à fin d'enquête, de récolte d'information, une large variété de médiums qui opèrent entre eux et, selon leur utilisation, comme collecte de documents sur les pratiques urbaines, mais aussi comme œuvre qui décrypte et organise les arrangements spatiaux, les stratégies de détournement ou de contournement des usagers de la ville. Le dessin, la photographie, la vidéo,

l'image 3D sont les outils dans l'exercice desquels les étudiants excellent. A la pratique de ces médiums, nous adjoindrons les outils habituels du designer que sont le plan, la maquette, le prototype.

C'est dans le cadre d'un séminaire organisé avec le LISST-Centre Interdisciplinaire de Recherches Urbaines et Sociologiques de l'université de Toulouse-Le Mirail, dirigé par Marie-Christine Jaillet, qu'ont été posées les diverses questions sur les pratiques urbaines, l'expérience de l'espace vécu, l'évolution des modes de vies et de l'espace urbain. Ces déplacements du regard construisent le domaine d'expérience sur lequel se fondent à la fois cet enseignement et l'objectif qu'il se donne : former des individus qui sachent réfléchir et proposer des possibles aux enjeux qui se posent à la vie contemporaine.

Dans la vie diffuse aux limites incertaines où agissent de multiples acteurs aux compétences spécifiques et souvent isolées comme autant de territoires impénétrables, le designer a sa place, toute sa place, car il se situe, comme l'affirme Barbara Radice, « à égale distance de l'art et de l'architecture ». Il se nourrit aussi de la pratique de l'art par l'expérimentation et le regard critique qu'il pose sur les anachronismes du monde contemporain et de l'architecture, dans les différents aspects de sa pratique et de son histoire.

MAISON DE L'ARCHITECTURE  
Midi-Pyrénées

## Adhésion / Abonnement / Commande

### ○ Bulletin d'adhésion 2010

Professionnels : 50 euros / Étudiants : 20 euros

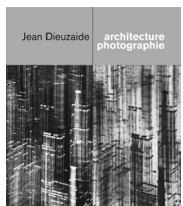
Être adhérent à la Maison de l'Architecture permet de devenir un membre actif (prendre part aux décisions, aux assemblées générales annuelles...), d'être abonné à Plan Libre et de soutenir le programme et les actions de l'association (Expositions, Plan Libre, Prix Architecture...).

Un ouvrage au choix parmi les six déjà publiés est offert sur simple demande.

### ○ Bulletin d'abonnement à Plan libre pour une durée de 1 an / 10 numéros

Professionnels : 20 euros / Étudiants : 10 euros

### ○ Publications de la Maison de l'Architecture : 10 euros l'exemplaire



Jean Dieuzaide.  
Architecture, photographie



Pack Prix Architecture.  
Années 2001 + 2003 + 2005



Prix Architecture  
Année 2007



Prix Architecture  
Année 2009



Plan Libre. Recueil articles  
cahiers centraux 2002-2006

Nom

Prénom

Profession

Société

Adresse

Tél.

E-mail

Le bulletin d'adhésion ou d'abonnement complété, est à renvoyer accompagné du règlement à :

Plan Libre / Maison de l'Architecture Midi-Pyrénées, 45 rue Jacques Gamelin 31100 Toulouse / E-mail: ma-mp@wanadoo.fr

Plan libre, le journal de l'architecture en Midi-Pyrénées

MAISON DE L'ARCHITECTURE  
Midi-Pyrénées

Edition

Maison de l'Architecture Midi-Pyrénées  
45, rue Jacques Gamelin 31100. Toulouse  
tél. 05 61 53 19 89 / ma-mp@wanadoo.fr  
Dépôt légal à parution

N° ISSN 1638 4776

Directeur de la publication

Pierre Duffau.

Rédacteur en chef

Jean-Manuel Puig.

Bureau de rédaction

Bernard Catllar, Daniel Estévez, Véronique Joffre.

Comité de rédaction

Sylvie Assassin, Nathalie Bruyère, Philippe Cirgue,  
Danièle Damon, Vincent Defos Du Rau, Gérard Ringon,  
Gérard Tiné, Pierre-Edouard Verret.

Coordination

Aurélié Bayol.

Informations Cahiers de l'Ordre

Martine Aires.

Ont participé à ce numéro

Sylvie Assassin, Nathalie Bruyère, Jean-Pierre Cordier, Daniel Estevez, Laura Couto Rosado, Élodie Cristiano, Nargues Ebrahim Esfahani, Michel Métayer, Gilles Perraudin, Elisabeth Polzella, Charlise Saint-Fleur, Yan Song, Annick Tal, Pierre-Edouard Verret, Soo-Mee Vert, Feng Zhao, Li Zhao.

Graphisme

Bachs estudi gràfic. Marta Bachs, Anissa Mérot.

Impression

SRI Rotative.

Pour écrire dans Plan Libre contactez le bureau de rédaction à la Maison de l'Architecture Midi-Pyrénées. La rédaction n'est pas responsable des documents qui lui sont spontanément remis.

Plan Libre est édité tous les mois à l'initiative de la Maison de l'Architecture avec le soutien du Ministère de la Culture et de la Communication - DRAC Midi-Pyrénées, la Région Midi-Pyrénées, le Conseil Général de la Haute-Garonne, la Mairie de Toulouse et le Club des partenaires : NPN, SFS, Technal, VM Zinc.



# ACTIVITÉS

MAISON DE  
L'ARCHITECTURE  
Midi-Pyrénées

## Exposition

**Ville en vue !  
jusqu'au 11.06.2010  
L'îlot 45 / Maison de l'Architecture**

L'évolution des formes urbaines, l'émergence de pratiques individuelles ou collectives transforment le quotidien et influencent les modes de vie. L'observation sensible de ces phénomènes ouvre au designer autant de territoires à explorer, à traduire, à en imaginer les formes et les objets condensateurs des comportements. L'exposition présentera des points de vues sensibles sur la ville.

**L'îlot 45 . Maison de l'Architecture Midi-Pyrénées**  
45, rue Jacques Gamelin . 31 100 Toulouse  
Tél. : 05 61 53 19 89 . Mél : ma-mp@wanadoo.fr  
> entrée libre du lundi au vendredi de 9h30 à 12h30 et de 14h00 à 17h30

## Appel à projets

À l'occasion du **Salon Habitez naturel, maison bois et basse consommation**, du 21 au 24 octobre 2010, la Maison de l'Architecture Midi-Pyrénées souhaite présenter une nouvelle exposition à partir des projets qui seront proposés par des architectes de Midi-Pyrénées.

Il s'agit d'exposer des projets réalisés de maisons individuelles (habitat et ses annexes, projet à ossature bois, maison bioclimatique, maison passive, bâtiment écologique ...).

Merci de nous faire parvenir ces projets avant le 30 juin 2010.

Par projet proposé : une à deux photos, plan, détail du plan ou détail constructif

Maison de l'Architecture Midi-Pyrénées  
Mél : ma-mp@wanadoo.fr - Tél. 05 61 53 19 89

## Événement

**Les 24<sup>ème</sup> Rendez-vous de l'Architecture  
Le 7.10.2010 Salons du Stadium de Toulouse**

Organisation : Ordre des architectes Midi-Pyrénées et Maison de l'architecture Midi-Pyrénées

# AGENDA

## Appel à projets

**Echanges urbains 2010  
« Pour un Urbanisme durable des villes et des villages. Pour un nouvel imaginaire culturel »**

Fort du succès de la première édition en 2008, l'APUMP, l'APULR et l'APUA lancent un second appel à projet pour Echanges Urbains 2010, en espérant une moisson de projets tout aussi intéressante.

Quartier résidentiel, secteur d'activités, renouvellement urbain, planification et projet de territoire, espace public, nature en ville, tels sont les différents types de projets qui font l'objet de ce nouvel appel à projet.

Si vous souhaitez proposer un de vos projets ou un projet que vous avez repéré sur les régions Aquitaine, Languedoc-Roussillon, Midi-Pyrénées, faites le faire savoir en précisant la nature de l'opération, sa localisation, une illustration, et le contact du maître d'oeuvre/maître d'ouvrage si possible à : [contact@apump.org](mailto:contact@apump.org)

Les organisateurs retiendront avant l'été 40 projets qui seront présentés le 9 décembre 2010 au Centre des Congrès Pierre Baudis à Toulouse.

La plaquette « Echanges Urbains » est téléchargeable sur : [www.echangesurbains.org](http://www.echangesurbains.org)

Informations : Pascale Rossard, déléguée générale APUMP - Association des Professionnels de l'Urbanisme en Midi-Pyrénées  
5 rue Saint Pantaléon - 31000 Toulouse  
Tél. 05 62 27 24 12 - Fax. 05 61 12 32 16 - [contact@apump.org](mailto:contact@apump.org)

## Exposition

**Du Besset-Lyon architectes, Paris  
Construction  
Du 07.05. au 20.06.2010, Arc en rêve centre d'architecture - Bordeaux**

Dans le cadre d'Agora 2010, arc en rêve centre d'architecture présente une exposition sur les derniers travaux de l'agence du Besset-Lyon.

« Depuis l'invention de la publicité et son affichage dans la ville, les images, signes et messages portés sur les bâtiments ont intéressé architectes et artistes. Si ces procédés sont effectivement intéressants, ils n'en posent pas moins le problème de leur sens et de leur renouvellement. Qui aujourd'hui voudrait imposer une image fixe et pérenne qui fasse sens, profondément, en référence à un projet et qui ne soit pas ironique ? Une telle image constituerait un modèle, une référence, une sorte de morale. »

Pierre du Besset (1949) et Dominique Lyon (1954) ont créé leur agence à Paris en 1988. La réalisation en 1994

Sortie du livre Construction, un texte théorique sur l'état de l'architecture aujourd'hui, écrit par Dominique Lyon, publié aux éditions HYX.

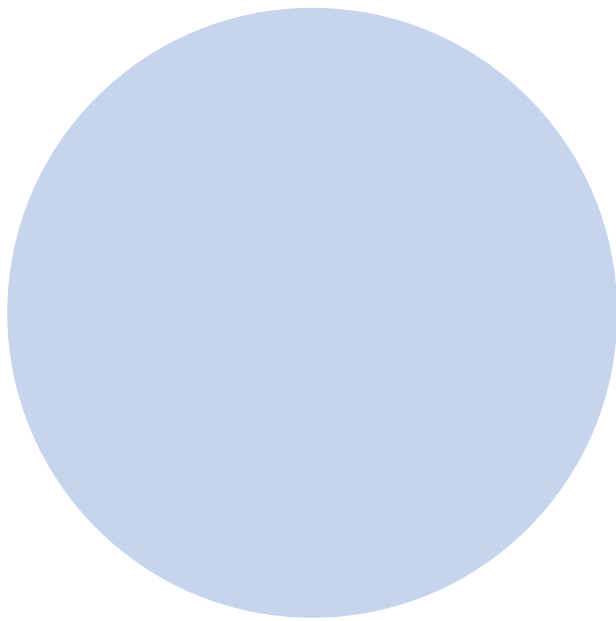
[www.arcenreve.com](http://www.arcenreve.com)

## Exposition

**Fernand Pouillon, architecte  
Du 26.06. au 31.10. 2010,  
Galerie du CMAV - Toulouse**

Expositions présentées par le CAUE 31 et l'AERA en partenariat avec le Pavillon de l'Arsenal et l'association Les Pierres Sauvages de Belcastel

[www.cmaville.org](http://www.cmaville.org)



# construire

Hannes Meyer

(Extrait de Bauhaus n°4, 1928)

1. Vie sexuelle
2. Sommeil
3. Animaux domestiques
4. Jardinage
5. Hygiène personnelle
6. Protection contre les intempéries
7. Entretien de la maison
8. Entretien de la voiture
9. Cuisine
10. Chauffage
11. Ensoleillement
12. Services

telles sont les seules exigences à considérer quand on construit une maison.

L'étude des habitudes quotidiennes de chaque habitant de la maison nous fournit un diagramme fonctionnel pour le père, la mère, l'enfant, le bébé et les autres occupants. Puis on procède à une étude attentive des relations entre la maison, ses occupants, et le monde extérieur : facteur, passant, visiteur, voisin, voleur, ramoneur, blanchisseuse, gendarme, médecin, femme de ménage, camarade de jeu, contrôleur du gaz, artisan, infirmière, livreur.

On examine les relations unissant les êtres humains et les animaux au jardin et à la maison. On calcule les variations annuelles de la température du sol et, à partir de cette donnée, la profondeur qu'il faut donner aux fondations. La capillarité du sous-sol du jardin est fonction de sa nature géologique, et par conséquent déterminera s'il faut l'irriguer ou le drainer.

On calcule l'angle d'incidence du soleil pendant toute l'année, en relation avec la latitude du site choisi. Ces données permettent de déterminer la quantité de lumière qui entre dans la chambre à coucher. On calcule encore la quantité de lumière naturelle tombant sur l'aire de travail à l'intérieur de la maison, on met en équation la capacité de rétention de chaleur des murs extérieurs et la teneur en humidité de l'atmosphère. Les mouvements de l'air dans une pièce chauffée n'ont plus de secret pour nous. La vue et les données acoustiques seront aménagées en tenant compte de la maison voisine. Et en fonction du goût atavique des futurs occupants pour le bois, nous choisissons comme revêtement intérieur de la maison préfabriquée et standardisée : le pin flamboyant, le peuplier austère, l'okumé exotique ou l'érable satiné. Pour nous, la couleur n'est qu'un moyen d'exercer délibérément une influence sur l'âme ou encore un moyen d'orientation. La couleur ne doit jamais servir à imiter toutes sortes de matériaux.

Nous détestons la bigarrure. La peinture n'est pour nous qu'un moyen de protection. Si la couleur apparaît psychologiquement indispensable, on fait entrer en ligne de compte sa capacité de réflexion. Il faut éviter de peindre extérieurement la maison en blanc pur : la maison doit emmagasiner la chaleur du soleil.

La maison nouvelle est une construction préfabriquée, montée à sec et, comme tell, un produit industriel, une oeuvre de spécialistes : économistes, statisticiens, hygiénistes, climatologues, ingénieurs, normalisateurs, chauffagistes...

Et l'architecte ?... C'était un artiste, il est devenu spécialiste de l'organisation!

La maison nouvelle est une oeuvre sociale : elle supprime le chômage saisonnier de l'industrie du bâtiment ainsi que le caractère odieux des chantiers de travaux publics ouverts pour soulager le sort des chômeurs. En rationalisant les travaux ménagers, elle libère la femme de son esclavage ; en s'insérant dans des plantations rationnelles, elle évite à l'homme l'amateurisme du jardinage. Mais elle est avant tout oeuvre sociale parce qu'elle est un produit industriel et standardisé, créé par une équipe anonyme. De plus, la cité nouvelle dont le but est le bien du peuple, est le fruit d'un travail collectif consciemment organisé ; l'effort collectif et l'effort individuel s'y unissent - dans le cadre de la collectivisation générale - au service d'une cause commune. C'est son contact direct avec la réalité humaine, et non ses toits en terrasses ou l'ordonnance des verticales et des horizontales de ses façades qui font de cette cité une cité moderne.

Elle met en forme les rapports des individus, des sexes, des voisins, des communautés et organise les relation géopsychiques.

Construire c'est organiser consciemment les processus vitaux. Construire, du point de vue technique, n'est donc qu'un processus partiel. Le diagramme fonctionnel et le plan financier doivent fournir les grandes lignes du projet de construction.

Construire n'est plus la tâche isolée de l'architecte ambitieux.

Construire est l'oeuvre collective des ouvriers et des inventeurs. N'est maître d'oeuvre que celui dont la maîtrise des processus de la vie s'est imposée au sein de l'équipe.

Construire n'est plus le coup par coup de quelques uns, découlant du chômage et de la crise du logement, mais l'affaire de tous les membres de la société.

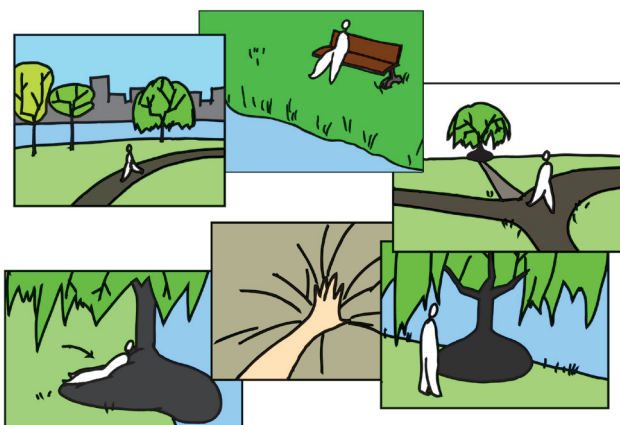
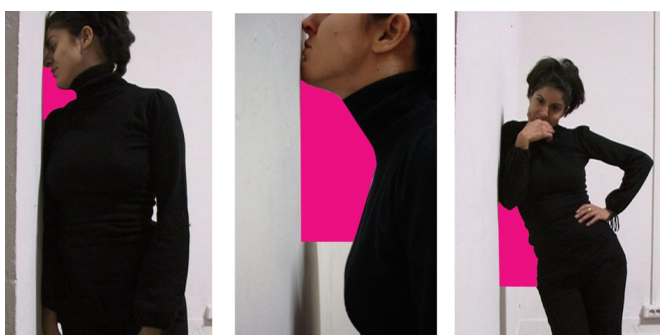
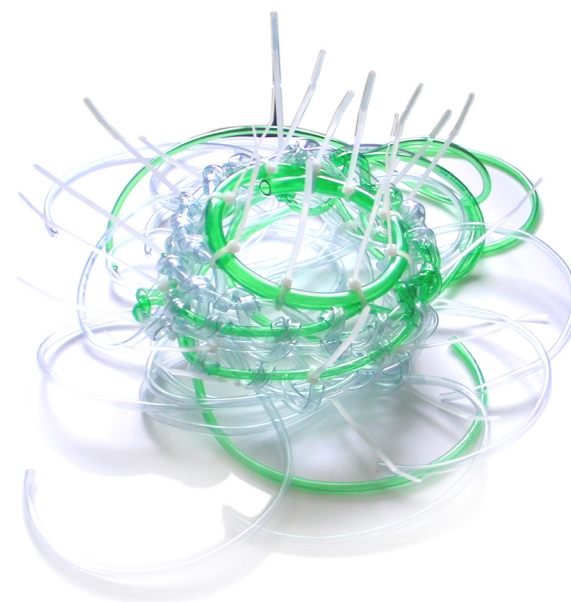
Construire c'est seulement organiser : organiser la vie sociale, technique, économique et psychique.

# V i l l e e n v u e !

Réfléchir la ville pour le designer, c'est placer l'individu au centre du questionnement sur les modes de vie, poser le problème de la consommation – d'espaces ou d'objets – et de ses incidences sur la construction d'un « vivre ensemble » dont l'espace et l'objet agissent en constructeurs et aussi en médiateurs. Penser le design comme un humanisme au sens du respect des individus et des territoires qu'ils arpentent, mais aussi du métissage des cultures et des échanges des savoirs. C'est ainsi que nous pourrions adopter la phrase d'Ettore Sottsass : « Faire du design, ce n'est pas donner forme à un produit plus ou moins stupide pour une industrie plus ou moins luxueuse. Pour moi le design est une façon de débattre de la vie ». Et débattre de la vie dans la ville habitée tel que l'entend Ugo La Pietra « Habiter c'est être partout chez soi », c'est en faire l'expérience du quotidien, penser et construire une pratique quotidienne imaginative de l'urbain, être à l'écoute des musiques et des paroles émergentes, même et surtout si elles interrogent la société dans ses propres contradictions, dans ses territoires réservés.

« Le quotidien s'invente avec mille manières de braconner » (Michel de Certeaux dans *L'invention du quotidien*).

Le travail interroge les usages, les comportements urbains ainsi que leur production par des propositions appropriées et innovantes, mais aussi propose des solutions projectives qui contextualise la vie qui l'accompagne, de l'espace privé à l'espace public, de l'objet public à l'objet privé.



Lorsque que nous passons d'un espace privé à un espace public, nous enfions une carapace. Bien souvent lorsque nous faisons tous les jours le même trajet, nous nous comportons comme des automates, chacun reclus dans ses pensées et dans ses gestes quotidiens, routiniers (regards fixés au sol). Nous devenons absent à force d'isolement et de protection, et nous ne profitons plus de l'environnement. Il suffit parfois d'être interpellé par un rayon de soleil ou une mouette, voire un coup de vent pour nous sortir de cet état de transition, entre notre monde et le monde extérieur.

*Comment apprécier la ville dans sa juste mesure ? Et si nous pouvions avoir une relation plus proche avec la ville ? Et si la ville pouvait prendre en compte nos États d'âmes, quels aménagements pourrait-il y avoir ?*

Ainsi j'ai figé le geste que m'inspire le lieu en créant des supports pour le corps. Ces formes s'appuient à la fois sur l'idée d'attirer le regard du passant et proposer un nouveau point de vue à celui qui l'essaie. Ainsi l'individu dans une position d'attente peut se transformer en cariatide. Le corps peut se pencher en avant pour contempler la Garonne, un mur peut être doté d'un appui pour le bras ou pour le cou de cette manière la ville et l'individu s'apprivoisent doucement.

S'introduire dans l'architecture  
a n n i c k  
t a l

*Pierre Franck : En quoi consiste le projet en quelques mots ?*

*Elodie Cristiano : C'est une assise autour d'un arbre situé à la Prairie des Filtres à Toulouse.*

*PF : Pourquoi avoir choisi ce lieu ?*

*EC : Tout vient du thème dans lequel j'ai voulu inscrire mon projet. Celui de la paresse. J'ai choisi la Prairie des Filtres parce que c'est un lieu de détente, calme et tranquille.*

*PF : Mais en quoi cette assise est différente des bancs publics qu'on y trouve déjà ?*

*EC : Je voulais que l'assise traduise l'idée de paresse, autant par sa forme que par son utilisation. Ce serait une assise géante autour du tronc d'un saule pleureur -parce qu'il crée comme une microarchitecture cachée par ses longues branches- où l'on pourrait rester là, à ne rien faire, notre corps alangui, enfoncé dans la matière molle représentant peut être l'idée qu'il est difficile de sortir de sa paresse !*

*PF : Donc le but est que l'on se « plonge » dans l'objet ?*

*EC : Oui, exactement. Que l'on oublie son corps entièrement grâce à une parfaite ergonomie de l'objet.*

*PF : Mais pourquoi cette forme et couleur ? Une question de camouflage ?*

*EC : En quelque sorte. L'assise molle est de la même couleur que le tronc, imitant sa matière, pour faire comme si l'arbre s'étirait, s'étalait, s'avachissait. La forme étant comme la mollesse de l'arbre lui-même. La paresse non pas seulement traduite par l'utilisation de l'objet mais par sa forme elle-même.*

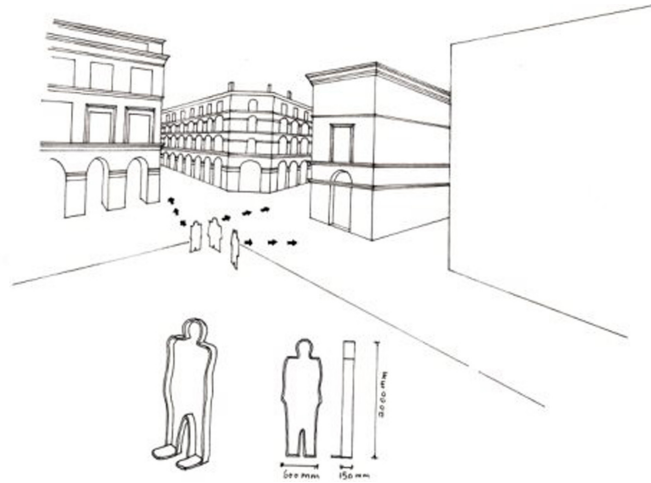
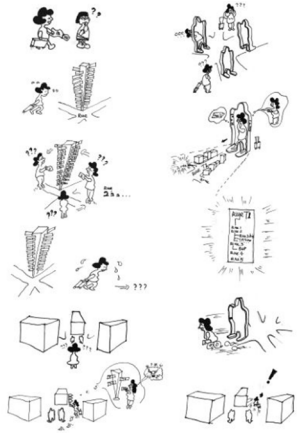
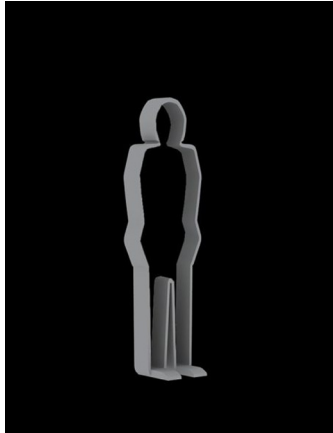
é l o d i e  
c r i s t i a n o



*Famille : Intelligence artificielle  
Régne : Informatique  
Ordre : Cyberorganisme  
Embranchement : Câbles  
Sous-embranchement : Circuits électroniques  
Âge : Indéfini  
Bug : Fréquent  
Alimentation : Electricité  
Langage : Aiml*

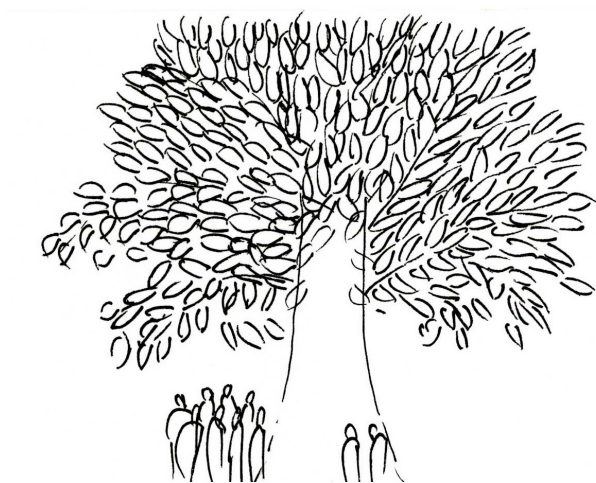
Installation d'une intelligence artificielle qui se présente pour l'exposition Ville en vue sous la forme d'une faune abyssale. Cette entité est dotée d'une interface qui permet au spectateur d'engager une conversation avec elle. Le Gorgonocephalus Artefactus est programmé pour parler de tout mais aussi de la ville et de l'urbain. Cette installation permet au visiteur de prendre conscience de l'ére dans laquelle il vit, ére où, à partir de son univers domestique, il peut embrasser un regard effectif sur la ville. C'est dans sa sphère intimiste que l'on trouve une fenêtre sur le monde.

Le Gorgonocephalus Artefactus  
l a u r a  
c o u t o r o s a d o



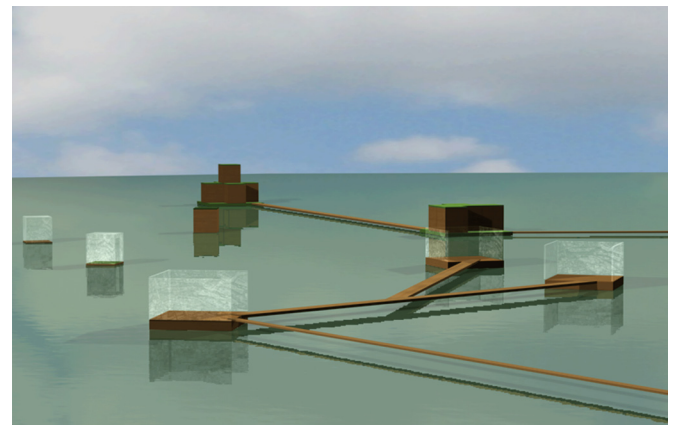
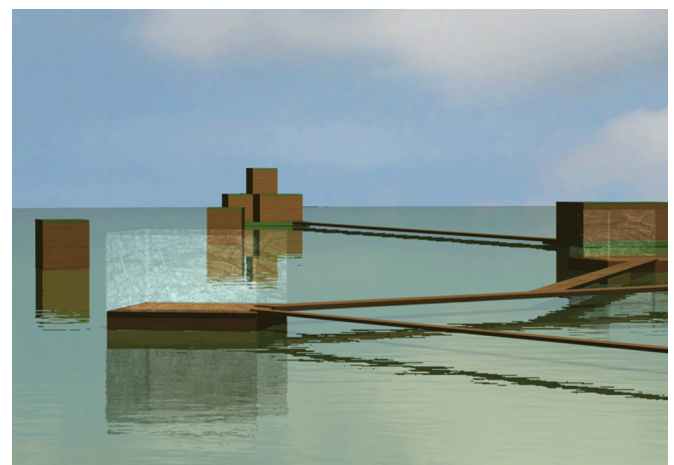
Je viens de Wuhan, ville située dans la province de Hubei au Sud de la Chine.  
 Quand je suis arrivée à Toulouse, j'ai eu des difficultés à me repérer dans la ville, et à trouver aisément mes destinations. Il y manquait d'après moi, des bornes d'informations, des signalétiques diavantage mises en évidence.  
 C'est pour cela que j'ai mis au point une silhouette indicatrice que l'on traverse et dans laquelle y figure le nom de la rue principale, des rues adjacentes, ainsi que les grands magasins et les adresses touristiques.  
 Cette silhouette indicatrice est une arche anthropomorphique dont les pieds indiquent la direction à suivre.

La silhouette indicatrice  
 l h a i  
 z o



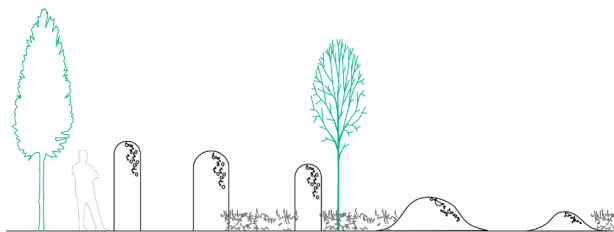
Le projet utilise le potentiel poétique de la nature du quartier d'Empalot.  
 Les objets personnels des habitants comme les tissus de vêtements ou de literie, ont été rassemblés puis assemblés sur les troncs d'arbres des parcs et des jardins. L'assemblage de ces éléments constitue une sorte de « Totem » (dans certaines régions en Asie, les gens pour réaliser leurs souhaits nouent un morceau de tissu à l'arbre).  
 Ces éléments sont des sources d'inspiration qui permettent de mettre en oeuvre un objet urbain contribuant à la création d'une ambiance poétique et propice aux rencontres. Ces objets correspondent aux usages, aux émotions, aux diverses représentations culturelles, aux rituels et aux relations humaines.  
 Il s'agit de mettre en place des scénarios d'usages, des scénographies du quotidien afin de donner une dimension poétique à ce quartier.

La poésie d'Empalot  
 n a r g u e s  
 e b r a h i m  
 e s f a h a n i



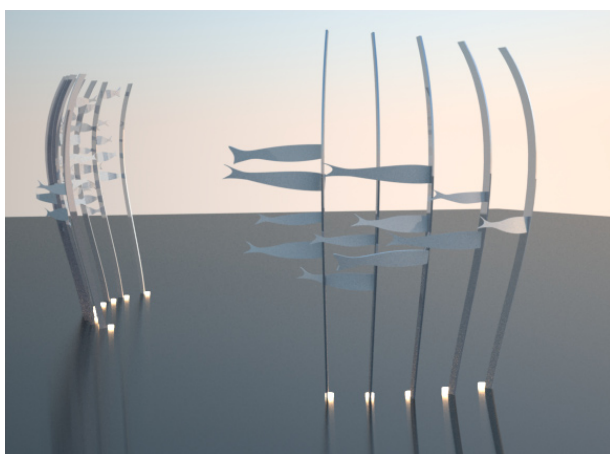
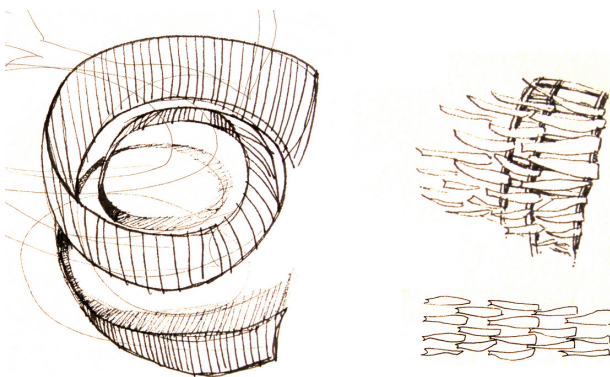
Touchant à la fois à la biodiversité et au patrimoine, ces capsules flottantes proposent un nouveau dynamisme à la ville de Toulouse.  
 Elles posent la question de l'urbanisme de la ville et se situent au sein même de l'élément qui la constitue : la Garonne.  
 Placées sur la Garonne, elles dessinent un nouveau parcours dans le secteur de la prairie des Filtres, quai de Tounis, pont Neuf et pont Saint Michel.  
 Ce projet occuperait de nouveaux espaces sous la forme de carrés de verdure, de capsules en verre sérigraphiées (anciens plans de Toulouse) aux toits ouverts, des passerelles, le tout articulé et se mouvant selon le courant du fleuve. Ce sont des espaces qui proposent aux habitants une nouvelle approche de celui-ci, de nouvelles sensations, de nouveaux points de vue sur la ville, un nouveau terrain qui permettrait d'avoir les mêmes distractions que sur la prairie des Filtres : bronzer, faire un pique-nique, lire, jouer, contempler le paysage, etc.

Habiter la Garonne  
 s o o - m e e  
 v e r t



Le projet propose de disposer dans divers espaces de Rangueil des formes biodégradables de différentes tailles, les biomushrooms. Leur fonction est de rendre compte aux habitants de la qualité environnementale du quartier : plus ils se détériorent, plus le lieu est pollué ; moins ils se détériorent, moins le lieu est pollué. Ces indicateurs sont inspirés du champignon, plante sans racines, qui pousse en groupe puis, qui disparaît complètement dans la nature sans laisser de traces. Biodégradables, ces structures organiques imitent le cycle naturel de la vie. La finalité de ce projet, est de nous rappeler qu'il est nécessaire de préserver l'environnement dans lequel nous vivons, pour en profiter, le partager encore et encore.

B i o m u s h r o o m s  
y a n  
s o n g



Les grandes métropoles dictent des rythmes de vie intrépides aux citoyens qui les contraignent à s'isoler et à se renfermer. Cependant le propre de l'homme est de communiquer et d'échanger avec autrui. Le projet propose une plate-forme de communication pour les habitants de Toulouse, située au coeur de la ville. *Communication design* s'inspire principalement du principe des drapeaux tibétains et de l'image des bancs de poissons, symbole de l'unité de la communauté. L'installation contient des fiches en forme de poisson qui peuvent se détacher facilement dans lesquelles on inscrit ses impressions, ses sentiments (les noms de ses restaurants préférés par exemple). Ainsi, on offre la possibilité aux habitants d'interagir, participer et partager.

Communication design  
f e n g  
z h a o

VILLE EN VUE !

un projet des étudiants en quatrième année  
d'option Design aux Beaux-Arts de Toulouse.

Laura Couto Rosado  
Élodie Cristiano  
Nargues Ebrahim Estahani

Yan Song  
Annick Tai

Soo-Mee Vert  
Feng Zhao

Li Zhao





# ACTUALITES

## Elections ordinales 2010

Ces prochaines élections, dont le vote sera **obligatoirement et uniquement électronique**, se dérouleront les **15 septembre et 21 octobre 2010** (pour le deuxième tour si nécessaire).

L'appel à candidature vous sera adressé courant mai.

Nous vous rappelons que le mandat des conseillers est de 6 ans (avec renouvellement du Conseil par moitié tous les 3 ans).

Seuls sont éligibles les architectes, agréés en architecture et détenteurs de récépissés inscrits au Tableau, à jour de leurs cotisations ordinales sur les cinq dernières années (2005 à 2010 inclus), de leur assurance professionnelle et n'ayant pas eu de condamnation disciplinaire.

Afin de disposer des adresses électroniques complètes pour la mise en place du vote électronique, **nous vous remercions de vérifier sur le Tableau en ligne du site : <http://www.architectes.org/annuaire-des-architectes/l-annuaire-des-architectes/>, si votre adresse mail est exacte.**

À défaut, vous voudrez bien nous faire connaître votre nouvelle adresse électronique par mail : [croa.midi-pyrenees@wanadoo.fr](mailto:croa.midi-pyrenees@wanadoo.fr)

## Concours Architectes et Urbanistes de l'Etat

Comme chaque année, l'Ecole Nationale Supérieure d'Architecture de Toulouse organise une formation de préparation au concours des Architectes et Urbanistes de l'Etat.

*Renseignements – Inscriptions*

M. Benoît Melon : [benoit.melon@gmail.com](mailto:benoit.melon@gmail.com) ou  
06 74 93 76 67

Mme Annie Loiseaux : [annie.loiseaux@toulouse.archi.fr](mailto:annie.loiseaux@toulouse.archi.fr) ou  
05 62 11 50 40

## Utilisation du bois dans certaines constructions

Le décret n°2010-273 du 15 mars 2010 fixe de nouveaux volumes minimaux de bois à incorporer dans les bâtiments dont la demande d'autorisation de construire ou la déclaration préalable sera déposée, tout d'abord, durant une période transitoire allant du 1er décembre 2010 au 30 novembre 2011, puis ensuite, après le 1er décembre 2011.

Il vise à multiplier par 10 la quantité de bois imposée dans les logements par rapport au décret n°2005-1647 du 26 décembre 2005, actuellement en vigueur.

Plus d'infos sur : [www.architectes.org](http://www.architectes.org) rubrique « actualités nationales »

## Entreprise individuelle à responsabilité limitée

Le projet de loi relatif à l'entreprise individuelle à responsabilité limitée (EIRL) a été adopté par les sénateurs le 8 avril 2010.

Il vise à atténuer les inconvénients liés à l'exercice individuel d'une activité professionnelle et concerne les 15 000 architectes libéraux inscrits au Tableau de l'Ordre.

Si certaines modalités d'application de ce texte restent encore à déterminer, deux grands principes de ce projet de loi sont à retenir :

- permettre aux architectes libéraux de créer un patrimoine professionnel séparé,
- le régime fiscal de l'entrepreneur individuel à responsabilité limitée sera aligné sur celui de l'entreprise unipersonnelle à responsabilité limitée.

Ce dispositif devrait rentrer en vigueur **à compter du 1er janvier 2011**.

Plus d'infos sur : [www.architectes.org](http://www.architectes.org) rubrique « actualités nationales »

## Nouvelle Charte d'engagement des architectes « pour une architecture responsable »

5 ans après la publication, en 2005, de sa Charte «Les architectes au cœur du développement durable», le Conseil National vient de publier une nouvelle version intitulée Charte d'engagement des architectes «pour une architecture responsable».

Téléchargeable sur : [www.architectes.org](http://www.architectes.org)

## Nouveau formulaire de déclaration de formations

Le dispositif de déclaration des formations mis en place par internet depuis 2008 par le Conseil National a été simplifié afin de faciliter la démarche de déclaration par chaque architecte.

Le nouveau dispositif ne demande désormais que la déclaration des formations structurées (stages de formations par des centres de formation agréés), et non plus les formations «libres» (lectures, expositions, etc...). Il permet dorénavant de télécharger directement les attestations de déclaration, pour l'année en cours comme pour les années passées.

La déclaration des intentions de formation est conservée. Elle permet à l'Ordre de recenser les besoins des architectes, notamment lorsque la formation ad hoc n'existe pas sur le territoire, afin de pouvoir accompagner l'élaboration d'une offre de formation répondant effectivement aux besoins des architectes.

Le nouveau formulaire est donc désormais en ligne et chaque architecte ayant suivi une formation en 2010 est invité dès à présent à enregistrer ses formations sur le site : [www.architectes.org](http://www.architectes.org) dans son espace « architecte ».

Pour toute information complémentaire : [formation@cnoa.com](mailto:formation@cnoa.com)

## Obligation d'installation de détecteurs de fumée dans tous les lieux d'habitation

La loi n°2010-238 du 9 mars 2010 publiée au JO du 10 mars 2010 oblige les occupants ou propriétaires de logements à installer au moins un détecteur de fumée dans les locaux.

Cette publication permet de fixer **au 10 mars 2015 la date butoir d'entrée en vigueur du dispositif**.

## Barème des frais kilométriques

L'instruction fiscale n°5-F-12-10 du 19 mars 2010, fixant le barème des frais kilométriques de voiture automobile et de deux roues applicables pour l'imposition des revenus de l'année 2009, vient d'être publiée au BOI du 22 mars 2010.

Téléchargeable sur [www.architectes.org](http://www.architectes.org) rubrique « actualités régionales »

# FORMATION

## Projeter, aménager, construire avec le paysage

En quoi la (re)connaissance du paysage informe-t-elle les théories et les pratiques des concepteurs de l'espace ? En quoi « entrer dans le paysage », c'est renouveler sa façon de penser le territoire, exercer son métier en intelligence avec le lieu, stimuler la créativité et l'innovation technique de son agence et c'est répondre à la très forte demande sociale et politique en la matière ?

La nouvelle session 2010 de la formation « fabrication du paysage et de la ville durables » invite les acteurs du cadre de vie à découvrir ce qui pointe derrière ces interrogations -aussi stimulantes que nécessaires- afin de conseiller, projeter, aménager et construire avec le paysage. La multiplication des croisements entre interlocuteurs -spécialistes confirmés- dépasse les logiques sectorielles, dynamise et enrichit les réflexions, confronte des savoirs neufs et pointus, des techniques innovantes, parfois expérimentales.

Peu formés à la connaissance du socle physique, du vivant, aux échelles, temporalités et dynamiques du paysage, architectes, urbanistes, ingénieurs, programmistes, trouveront ici des outils et des méthodes pour renforcer la pertinence de leur exercice professionnel au regard des nouvelles exigences environnementales, énergétiques et paysagères.

Tout au long des 4 modules, de neuf jours en tout, les stagiaires croiseront les stratégies de divers partenaires du concepteur de l'espace (hydrogéologue, géographe, écologue...) pour élaborer diagnostic et enjeux et construire la durabilité, étudieront les aspects liés au monde végétal, aux ambiances, sols et matières, s'exerceront à la conception lumière économe et à construire l'espace avec l'eau, etc...

Des approches de terrain et visites commentées, favorisant l'échange, illustrent les présentations aux caractères méthodologique, expérimental et technique. La formation pose au plan des savoirs et des pratiques de solides jalons pour se confronter plus efficacement aux multiples défis du réchauffement climatique.

**Sylvie Assassin, architecte, DEA «jardins, paysages, territoires», responsable pédagogique de la formation**

Formation modulaire et progressive - CIFCA - ENSA de Toulouse

Atelier **1 : Architecture, urbanisme et techniques de production du paysage**

Dates : **28 & 29 mai ; 25 & 26 juin ; 30 septembre, 1 & 2 octobre ; 29 & 30 octobre**

**Tarif formation continue : L'atelier : 2070 euros net de taxes (9 jours)**

**Tarif individuel : L'atelier : 1290 euros net de taxes (9 jours)**



Entrez dans le paysage ... pour le construire.

Logements à Floirac (33), Patrick Hernandez, architecte

## Concevoir un habitat durable

Les architectes s'avèrent minoritaires sur l'immense marché de la maison individuelle, isolée ou groupée ; ils ne le croient pas lucratif et y sont largement concurrencés par les « pavilloniers ». Ce créneau est pourtant viable s'il est abordé rationnellement. Et si l'on peut s'y distinguer par sa propre production.

La meilleure façon de s'y distinguer est actuellement d'être en mesure de répondre à cette aspiration au développement durable qui se développe partout, des candidats à la construction aux pouvoirs publics.

La « qualité environnementale » fait certes déjà l'objet de nombreuses recettes et applications, mais celles-ci génèrent de notables surcoûts et elles ne suffisent plus à suivre l'évolution du savoir et de l'exigence. L'offre de l'architecte serait bien plus convaincante s'il parvenait à assurer cette qualité-là sans surcoût tout en préservant, bien sûr, ces qualités culturelles et sociales auxquelles il a toujours veillé.

La demande d'« éco-quartiers », susceptibles de substituer à la maison individuelle un habitat écologiquement responsable, est d'ailleurs croissante.

Or, partout devenu l'objet de nombreuses recherches, le savoir-faire en la matière est en évolution constante. Mieux vaut donc se donner les moyens de le comprendre au fur et à mesure, de solliciter rapidement ses nouveaux concepts et ses outils d'aide à la conception.

C'est ce que propose la formation « Habitat durable ». En 6 jours et 3 modules, elle aborde tour à tour les principes du développement durable, l'environnement et l'économie, l'habitat individuel et la densité, le bâtiment et la santé, le confort thermique naturel, les matériaux et technologies alternatifs, le chantier vert et «propre», les certifications et subventions ; le tout agrémenté de travaux pratiques avec logiciel d'optimisation du projet et de visites de réalisations.

**Jean-Pierre Cordier, architecte, chercheur au GRECAU LRA**

Durée : **6 jours** - CIFCA - ENSA de Toulouse

**1540 euros** Net de taxes / **Tarif individuel : 1200** Net de taxes

**27 & 28 mai 2010 / 10 & 11 juin 2010 / 24 & 25 juin 2010**



## Calendrier des formations ouvertes à partir de mars 2010

Inscriptions, informations et programme : [www.polearchinformation.org](http://www.polearchinformation.org)

Pôle-Cifca - 83 rue Aristide Maillol - BP 10629 - 31106 Toulouse - Tél : 05 62 11 50 63

### Libellé de la formation

### Dates

De la programmation à la réalisation des équipements sportifs (\*\*)

**Cycle de 6 conférences sur les équipements sportifs : de leur programmation à leur réalisation (\*\*)** / 1 jour par conférence

**28 mai 2010**

**Thème :** Les équipements sportifs pour le haut niveau : équipements de sport ou de spectacle?

**Dates** des prochains thèmes :

**24 septembre 2010 / 26 novembre 2010 / 25 mars 2011 / 27 mai 2011**

Formation complète 2010/2011 :

**30 jours de formation dont le cycle de conférences, 2 voyages d'étude nationaux et 3 jours de voyage international.**

### Organisme et lieu de formation

CIFCA - ENSA de Toulouse et CNFPT

### Coût pédagogique

**40 euros par conférence ou 180 euros pour le cycle** Net de taxes

**Tarif réduit (étudiant, demandeur d'emploi) 10 euros/conférence**

**Le prix de la formation vous sera communiqué très prochainement**

### Formation Coordination SPS

Stage niveau 1

**17 au 21 mai 2010 / 7 au 11 juin 2010 / 21 au 25 juin 2010**

MC Formation Blagnac

**2250 euros** Net de taxes

Stage niveau 2

**17 au 21 mai 2010 / 7 au 11 juin 2010 / 21 et 22 juin 2010**

**2100 euros** Net de taxes

### Dématérialisation des appels d'offres

1 jour de formation

**4 juin 2010**

CIFCA - ENSA de Toulouse

**200 euros** Net de taxes

### Coordination SPS

Actualisation de la formation de coordination SPS, niveaux 1 & 2.

5 jours de formation par niveau

**Niveau 1 : 30 juin et 1 & 2 juillet 2010 / 7 & 8 juillet 2010**

**Niveau 2 : 30 juin et 1 & 2 juillet 2010 / 7 & 8 juillet 2010**

MC Formation Blagnac

**1390 euros** Net de taxes

**1390 euros** Net de taxes

### Architecture, Environnement et Développement Durable

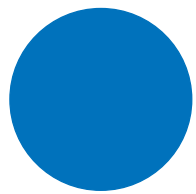
Stage comprenant 32 jours de formation et 5 jours de voyage international, organisé en 2 parties.

Dates prévisionnelles : septembre 2010 à juin 2011

CIFCA - ENSA de Toulouse

**Le prix de la formation vous sera communiqué très prochainement**

\*stage soutenu par la Direction générale des patrimoines  
\*\* stage réalisé en partenariat avec le CNFPT



# DE JEUNES VIEILLES PIERRES

LOGEMENTS SOCIAUX SUR LA ZAC MONGES CROIX-DU-SUD À CORNEBARRIEU (31)

Maître d'ouvrage : **Promologis**  
 Architectes : **Perraudin architectes ( Gilles Perraudin et Elisabeth Polzella )**  
 Collaborateurs : **Nobouko Nansenet**  
 Bureaux d'études : **BE Martin / Burotec / IDE Environnement / Gec / Setam / Technosud Energie**

Après quelques rendez-vous avortés, le soleil est enfin là.  
 Et, sous la lumière, la pierre se révèle être une matière réellement juste.  
 Juste par sa simplicité.  
 Juste par la compréhension immédiate de son élévation en bâtiment.  
 Juste car il révèle l'exigeante et simple conception des pierres posées une à une qui trouvent leur sens dans l'ensemble bâti et deviennent un support de mémoire.  
 Mémoire du passé, par les spectres des différents lits de sédimentation des calcaires, par les traces de sciage laissées par la coupe, comme un écho aux ouvrages de Pouillon, elle renoue avec un vieux rite oublié qui replace l'homme habitant en poète face à l'origine de l'acte de construire : édifier pour protéger l'homme et permettre son épanouissement.  
 Mémoire vers l'avenir, car l'homme bien abrité saura laisser son empreinte et, en ces temps de renouvellement de la question de l'habiter, nous remercions les architectes Perraudin et le promoteur audacieux Promologis de nous offrir de si belles et justes pistes.  
 A suivre donc...

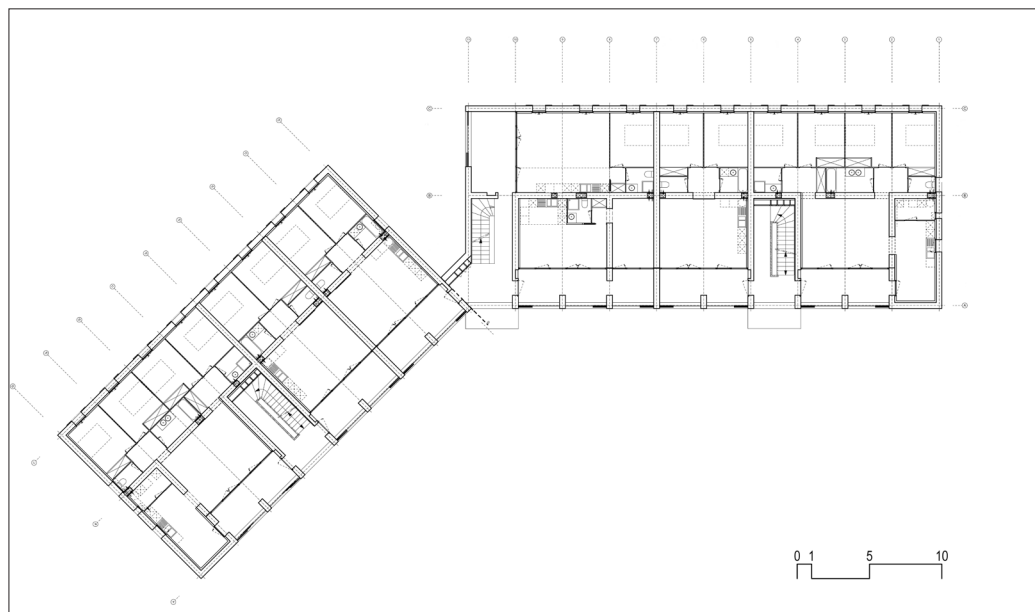
**Pierre-Edouard Verret, architecte**

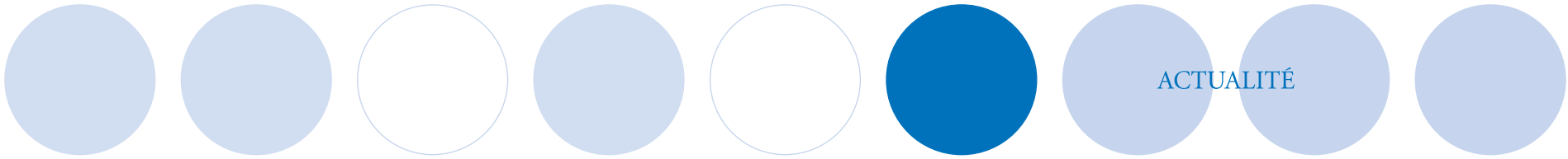
Nombres de logements : 20 logements  
 Qualité des logements : 4 T2, 7 T3, 5 T4, 4 T5

Objectifs environnementaux :

- Utilisation de matériaux naturels : Structure en pierre massive porteuse, menuiseries et volets coulissants persiennés en bois brut (essences naturellement durables), isolant en laine de chanvre, toiture végétalisée pour les logements, et toiture photovoltaïque sur les garages...
- Conception de logements traversants, terrasses profondes au sud...
- Label THPE+ / certification Qualitel option performance / certification Habitat et Environnement.

Stade : fin du clos / couvert pour les logements, fin du gros-œuvre pour les garages.





## LA VILLE DEPUIS LA RUE

Un parcours de la rue principale de Port Au Prince qui relie le centre historique à l'aéroport Toussaint Louverture.

Les rues, les places, les voies de communications et de télécommunications sont les éléments les plus stables d'une ville. Des données urbaines intangibles mais indestructibles comme les institutions humaines : voisins, familles, communautés, art, commerces, travail, mobilités...

Les photographies ont été réalisées par Charlise Saint-Fleur pour les repérages d'un site de projet dans le cadre de son PFE Mobilité-Espace-Représentation de l'ENSA Toulouse.

Port-au-Prince 19 avril 2010.

