

# PLAN LIBRE

2€

LE JOURNAL DE L'ARCHITECTURE EN MIDI-PYRÉNÉES

ARIÈGE - AVEYRON - GERS - HAUTE-GARONNE - HAUTES-PYRÉNÉES - LOT - TARN - TARN-ET-GARONNE



## Semaine(s) de l'Architecture en Midi-Pyrénées Du jeudi 14 octobre au samedi 30 octobre 2004

Organisée à l'initiative de la Maison de l'Architecture de Midi-Pyrénées, conjointement avec la Direction Régionale des Affaires Culturelles, la Direction Régionale de l'Équipement, le Conseil Régional de l'Ordre des architectes, l'Union Régionale des CAUE, l'Association AMO, l'École d'Architecture de Toulouse, et avec le soutien du Conseil Régional de Midi-Pyrénées, la Mairie de Toulouse et Icade G3a, la deuxième Semaine de l'Architecture en Midi-Pyrénées se déroulera du 14 au 30 octobre 2004 sur tout le territoire régional, sur le thème «architecture contemporaine et patrimoine».

# ÉDITO



Le Conseil Régional de l'Ordre des Architectes d'Aquitaine et l'Association Architecture et Commande Publique ont été condamnés par décision du Conseil de la Concurrence du 23 juin 2003 pour entente illicite faussant le jeu de la libre

concurrence. Ils ont décidé de faire appel de cette décision et sont soutenus par le Conseil National de l'Ordre des Architectes.

Le Conseil Régional de l'Ordre des Architectes d'Aquitaine et l'Association Architecture et Commande Publique demandaient que les propositions d'honoraires ne fassent pas partie des réponses aux appels à candidatures dans le cadre des procédures de passation de marchés publics de maîtrise d'œuvre, mais soient négociées avec le maître d'ouvrage après la sélection.

Le Code de mars 2001 autorise l'Acheteur Public à se faire remettre des offres financières comprenant des propositions d'honoraires émanant de plusieurs candidats architectes lors de leur mise en compétition.

Le Code de janvier 2004 n'a pas modifié ces dispositions.

Le problème que nous rencontrons n'est pas tant celui de la remise d'une "offre financière" lors d'un concours sur esquisse ou APS pour lequel la complexité de l'opération a été analysée, mais plutôt celui qui nous est posé lors des consultations sur références et moyens. Comment apprécier la complexité d'une mission lorsque le programme est mal défini, voire inexistant. Comment établir une offre de prix sans avoir connaissance d'un diagnostic de l'existant, d'une étude géotechnique, des contraintes que le POS/PLU fera peser sur l'opération, etc...

Il nous semble voir ressurgir le vieux débat moins disant / mieux disant des marchés d'entreprises, et c'est en ce sens que nous soutiendrons le CROA Aquitaine et l'Association Architecture et Commande Publique.

L'une des difficultés qui se présente également à nous provient des "procédures adaptées". La Mission Interministérielle pour la Qualité des Constructions Publiques (MIQCP) a précisé que dans le cadre de ces procédures aucune prestation ne pouvait être demandée aux concurrents, rappelant que lorsque le maître d'ouvrage souhaitait voir son choix éclairé par la remise de documents, il avait toute possibilité d'organiser un concours.

Certains maîtres d'ouvrage essaient de détourner l'esprit du texte et font preuve de beaucoup d'imagination pour demander une note d'intention, un croquis d'implantation, une note sur le mode d'intervention, ...

Le CROA Midi-Pyrénées s'oppose systématiquement à ce type de dérive. N'hésitez pas à nous prévenir lorsque vous rencontrez ce problème.

Au-delà de ces préoccupations, ce numéro de Plan Libre est consacré à la "Fête de l'Architecture" : je vous invite à faire partager notre passion pour l'architecture en faisant participer vos proches aux manifestations, et pourquoi pas en les invitant au cinéma. Cette année, le thème des Rendez-Vous Architecture et Cinéma est "Mouvements de villes", voir pages 8 et 9 de ce numéro.

**Philippe VIGNEU.**

*Président de l'Ordre des Architectes Midi-Pyrénées*

## sommaire

**Ce numéro spécial est entièrement dédié au programme de la Semaine de l'Architecture en Midi-pyrénées du 14 au 30 octobre 2004 :**

**Page 3 : Colloque**

**Nouveaux quartiers d'habitat en Hollande**

**Page 4 : Conférence**

**Présentation du plan lumière de la ville de Toulouse par Roger Narboni, concepteur**

**Page 6 : Visite**

**A la découverte de Villefranche de Rouergue**

**Page 7 : Cinéma**

**Rendez-Vous architecture et cinéma "Mouvements de villes"**

**Page 10 : Exposition**

**Coup d'œil sur l'actualité du mobilier urbain**

Le colloque régional organisé par le Pôle de compétences en formation des acteurs du bâti et de son environnement intitulé "De quelles compétences avons-nous besoin pour édifier la cité ?" initialement prévu les 15 et 16 octobre est reporté en mars 2005.

Région Midi-Pyrénées 2004



LES XVIII<sup>e</sup> RENDEZ-VOUS DE L'ARCHITECTURE

Architecture contemporaine et patrimoine

Centre international de conférence de Météo France. Toulouse / Jeudi 21 et Vendredi 22 octobre

## PROGRAMME

## Jeudi 21 octobre

Accueil par Philippe Vigneu, Président du Conseil Régional de l'Ordre des Architectes, et par Jean-Manuel Puig, Président de la Maison de l'Architecture.

Présentation de la manifestation et de l'exposition des partenaires industriels.

10h30 Intervention par Bruno Fayolle-Lussac, Professeur d'histoire de l'Art à l'Ecole d'Architecture de Bordeaux.

«Patrimoine et modernité : un face à face ambigu»

A partir d'un essai d'actualisation des notions de patrimoine et de modernité, c'est leur mise en relation paradoxale, qui mérite d'être ici revisitée : depuis les rapports conflictuels qu'on leur prête communément (modernité versus patrimoine) jusqu'à une inversion des valeurs, comme si l'un des traits de la modernité aujourd'hui, c'était l'attention qu'on porte au patrimoine, le projet que l'on a sur lui (le patrimoine comme modernité) ?

12h30 Déjeuner (réservation obligatoire).

15h00 Conférence par Bernard Reichen, architecte.

«Architecture contemporaine et Patrimoine»

Bernard Reichen a acquis une réputation internationale dans les domaines de la reconversion des ensembles industriels, de la préservation et la ré-utilisation des bâtiments anciens ainsi que de l'intégration de l'architecture contemporaine dans des contextes historiques. Il intervient également dans de grandes études urbaines concernant la reconquête des territoires de l'urbanisation contemporaine.

17h00 Conférence par Jean-Paul Philippon, architecte.

«Le patrimoine architectural existant est devenu source de stimulation pour la création architecturale contemporaine.»

«Si au siècle passé les utopies se sont érigées en modèles, purs et libres des contingences locales, aujourd'hui l'objet architectural n'est plus la forme isolée qui assujettissait son environnement. Le recyclage, au cœur des préoccupations écologiques a, depuis lors, nourri toute démarche de transformation matérielle. Lieu d'une intense relation entre des usages et des formes l'architecture participe aussi d'un contexte, d'un lieu. Au delà du remploi du patrimoine, le respect de "l'esprit du lieu" et de la mémoire collective qui s'y attache est au centre de la préoccupation actuelle en architecture, quelle que soit la nature de l'ouvrage à réaliser : construction neuve, extension, reconversion, réhabilitation. Ce rapport à l'existant constitue un jeu fertile qui participe du plaisir de l'architecture. Il en résulte une évolution de la notion d'authenticité, celle-ci n'étant plus recherchée dans la pureté de l'acte originelle de création mais dans la succession des traces laissées par l'histoire sur lesquelles il est possible de progresser. Après l'expérience du Musée d'Orsay, le Musée des Beaux Arts de Quimper, la "Piscine" de Roubaix, l'Ecole d'Architecture de Paris Belleville dans l'ancien Lycée Diderot, tentent d'illustrer ce propos.»

18h30 Inauguration officielle des Rendez-Vous de l'Architecture.

En présence de Jean-Luc Moudenc, Maire de Toulouse, et des personnalités invitées, de la Préfecture, du Conseil Régional, de la Direction Régionale des Affaires Culturelles, de la Direction Régionale de l'Équipement.

19h00 Prestations de serment.

Jean-Paul Philippon, architecte, parrain de la promotion.

20h30 Soirée festive des Rendez-Vous de l'Architecture.

Cocktail d'înatoire et animation musicale (réservation obligatoire).

## Vendredi 22 octobre

9h00 Ouverture de la manifestation.

9h30-13h00 Intervention-débat : «Vivre le secteur sauvegardé».

Comment conserver un cadre urbain et architectural ancien, tout en permettant une évolution harmonieuse au regard des fonctions urbaines contemporaines et en relation avec l'ensemble de la ville ? Les secteurs sauvegardés peuvent-ils être une réponse appropriée à cette problématique ? Cette table ronde en débattira autour d'échanges d'expériences sur les villes de Beaucaire (Gard) et Lille (Nord), avec la participation d'élus, de techniciens, d'architectes spécialisés et de représentants de l'administration.

Intervenants : Mireille Cellier, Maire de Beaucaire

Régis Caillaud, ancien directeur général des services, Mairie de Lille

Yves Steff, architecte du patrimoine

Dominique Masson, chef du bureau des secteurs sauvegardés à la DAPA

13h15 Déjeuner (réservation obligatoire).

14h30 Conférence : «Politique de la Couleur pour Toulouse»

Présentation de la politique de la couleur pour Toulouse par René Bouscatel, Adjoint au Maire chargé de la Coopération et de l'Aménagement de l'Urbanisme et Michèle Claux, Adjointe au Maire chargée des autorisations d'urbanisme et des ravalements. «L'utilisation dynamique de la couleur en accompagnement d'expressions architecturales variées est une volonté affirmée de la municipalité. La mise en oeuvre de cette politique passe par les professionnels de l'architecture : une information et un échange sur ce sujet ont été jugés indispensables par l'équipe municipale et les RDV de l'Architecture sont un moment privilégié pour ce faire.»

16h30 Conférence par Anne Lacaton, architecte.

«Habiter»

«Qu'est-ce que l'on attend aujourd'hui d'une habitation contemporaine, d'un espace de travail, d'un lieu pour apprendre, etc., en termes de qualité d'espace, de confort, de capacités d'usage, de bien être, de mobilité, d'adaptabilité. La notion d'habiter, au sens large, concerne tous les lieux de la vie quotidienne. Elle se pense de l'intérieur, en construisant l'espace à partir d'ambiances, de sensations, de mouvement et aussi d'usage. Notre objectif est de renouveler réellement les espaces produits, souvent régis par des applications de normes, d'habitudes, de principes ou de pratiques reproduits et non questionnés, en se plaçant dans une démarche réaliste et innovante.»

18h00 Clôture de la manifestation

## Organisation

Conseil Régional de l'Ordre des Architectes : 45 rue Jacques Gamelin Tél. : 05 34 31 26 66

Centre International de Conférences de Météo France : 42 avenue G. Coriolis - Toulouse



## "Les ressources du Conseil Architectural"

Colloque

C.M.A.V. à Toulouse / Mercredi 20 octobre à 14h30

L'aménagement de l'espace recouvre un vaste domaine qui va de l'urbanisme à l'architecture en passant par le paysage, la programmation, l'ingénierie et l'art urbain ...

Les bénéficiaires de cet aménagement (les citoyens) comme ses commanditaires (les élus) sont souvent démunis face à la complexité des procédures à mettre en oeuvre et à la multiplicité des paramètres à prendre en compte. La notion de «Conseil» s'est développée face à cette complexité que représente l'aménagement du cadre de vie, pour aider les décideurs à prendre en compte les dimensions sociales, culturelles, techniques qui y sont liées. Cette notion de «conseil» peut se définir comme «la personne auprès de laquelle on prend avis...», ce qui sous-entend qu'il répond à une démarche volontaire du demandeur qui peut être un agent du service d'accueil, un élu ou un particulier. Dans la réalité, bien souvent, ce «conseil» est perçu a priori comme un censeur que l'on va rencontrer pour éviter une critique ou un refus. Cette appréciation est en partie liée au fait que les différents conseils ne sont pas coordonnés et que les avis des uns peuvent venir contredire les recommandations des autres. Ces difficultés sont sans doute liées au fait qu'un large fossé sépare les «sachants» de ceux qui ont à décider, et la raison en est que l'aménagement de l'espace ne fait l'objet en France d'aucune sensibilisation dans le cadre de l'enseignement général. Une des dernières dimensions du conseil ne serait-elle pas de sensibiliser le public à ces problématiques ? Ainsi les CAUE, les maisons de l'architecture, les DRAC, ne devraient-ils pas concentrer leurs efforts sur cette sensibilisation, coordonner leurs messages, organiser en permanence expositions et conférences, échanger avec d'autres régions ? Les DRAC ne devraient-elles pas devenir les coordinatrices des conseils de l'Etat, en relation étroite avec les conseils régionaux élus pour promouvoir des politiques dynamiques d'aménagement de l'Espace ?

Définir la notion de conseil, situer son rôle dans le temps du projet, coordonner les conseils, Voilà ce que se propose d'aborder ce colloque.

Organisation : DRAC Midi-Pyrénées et l'association A.M.O.

Contact : Rolande Delmon - tél. : 05 62 26 62 42

Centre Méridional de l'Architecture et de la Ville : 5 rue Saint Pantaléon - Toulouse

## "Nouveaux quartiers d'habitat en Hollande"

Colloque

Auditorium Médiathèque José Cabanis Toulouse / Mardi 19 octobre à 17h00

La question du logement est toujours d'actualité. Il ne se passe pas une semaine sans que ce thème ne revienne dans les médias nationaux et régionaux : tensions sur le marché, densité/étalement urbain, modifications de PLU, suppression du prêt à taux zéro ?, ... La Commission logement d'AMO Midi Pyrénées quant à elle poursuit ses travaux avec pour ambition de favoriser le dialogue entre les maîtres d'ouvrage et les architectes pour promouvoir la qualité urbaine et architecturale.

Il aura été visible à l'occasion du colloque «Quelle qualité urbaine, pour quelle qualité d'habitat» du 28 novembre 2003 organisé par AMO Midi-Pyrénées, que la collaboration des différents acteurs autour d'un projet urbain n'est pas toujours aisée. Aussi, il est apparu intéressant de proposer un cycle de conférences témoignages réunissant le(s) maître(s) d'ouvrage et l(es) architecte(s) qui ont collaboré sur un projet urbain et/ou d'habitat qualifié d'«exemplaire» ou d'«innovant».

Parmi ces projets nous avons retenu la Cité Manifeste de la Société Mulhousienne des Cités Ouvrières, les nouvelles opérations d'habitat d'Euralille, d'autres pourront suivre.

Et pour lancer ce cycle, pourquoi ne pas revenir sur le voyage annuel d'AMO Midi Pyrénées en mai 2004 à Rotterdam et Amsterdam au cours duquel les heureux participants ont pu apprécier les réalisations et les projets ambitieux en termes d'habitat ?

Six mois après, quel regard portons nous sur les pratiques hollandaises en matière de maîtrise foncière, de montage opérationnel, de typologie des logements, de qualité urbaine ? Tout est-il transposable ? Quelles leçons tirer ?

Intervenants : Edzo Bindels, architecte urbaniste - agence d'architecture et d'urbanisme West 8 à Rotterdam Wim van Veelen, promoteur, directeur de OBV - consortium de promoteurs Néerlandais pour l'opération du quartier d'Amersfoort. Martin Meade, historien en architecture. Claude Branger, architecte, professeur à l'Ecole d'Architecture de Toulouse. Mériem Bekkoucha, architecte, professeur à l'Ecole d'Architecture de Toulouse

Organisation : Association A.M.O C/O A propos : 45 rue Jacques Gamelin - 31100 Toulouse

Contact : Rolande Delmon - tél. : 05 62 26 62 42.

## Tourisme et Handicap

Rencontre / Débat

Verrières / **Vendredi 15 octobre**



L'accessibilité des bâtiments et équipements a été définie dans les textes il y a bientôt 30 ans. Les premiers décrets d'application de la loi d'orientation en faveur des personnes handicapées ont été publiés en 1978 pour les établissements et installations ouverts au public et en 1980 pour les bâtiments d'habitation collectifs. La loi du 13 Juillet 1991 étend l'obligation d'accessibilité aux lieux de travail et à l'amélioration des aménagements à réaliser en voirie. Pourtant, leurs applications restent encore aujourd'hui décalées tant au niveau de la conception que de la réalisation. Bon nombre de bâtiments et services restent inaccessibles aux personnes souffrant d'un handicap et se déplacer en ville relève bien souvent du parcours du combattant. Peut-être cette insuffisance doit-elle être attribuée à la difficulté d'appréhension des textes devant leur diversité ou leur technicité spécifique ? A moins que ce ne soit le manque de sensibilisation, d'attention ou voir d'indifférence des maîtres d'œuvre et d'ouvrage face à la notion d'accessibilité ?

Pourtant, celle-ci est nécessairement génératrice d'un confort de vie pour tous. Cheminements impraticables, accès infranchissables, équipements inutilisables... telles sont les difficultés auxquelles se heurtent les personnes handicapées dont l'effectif est estimé à 3,5 millions en France et 36 millions en Europe. Mais à ces chiffres, il conviendrait d'ajouter plus largement les personnes âgées, les personnes de petite taille ou souffrant d'une surcharge pondérale, les voyageurs chargés d'objets encombrants, les femmes enceintes, les parents et leur landau...

Les dispositions prises en matière d'accessibilité contribuent indubitablement à l'amélioration du cadre de vie de chacun.

Si l'accessibilité relève de directives légales, force est de constater que très peu d'hébergements touristiques sont réellement adaptés. En matière d'hôtellerie par exemple, l'adaptation se limite souvent à l'aménagement d'une chambre, sans attention portée à l'accessibilité des autres services ou espaces de l'établissement. Et si les normes liées au handicap moteur sont relativement bien reconues, qu'en est-il pour celles qui concernent les handicaps visuel, auditif ou mental ?

Dans le cadre de sa mission d'information, le CAUE de l'Aveyron organise le 15 Octobre 2004 à Verrières (12) une journée de sensibilisation des architectes du département aux conditions et enjeux de l'accessibilité des personnes handicapées aux hébergements touristiques.

L'objectif est d'échanger sur les difficultés les plus souvent rencontrées afin d'optimiser la conformité, voir la qualité des travaux engagés dans le cadre des projets de construction, de réhabilitation, d'extension ou de rénovation.

Cette rencontre se fera en présence et avec la participation de la Mission Régionale, en charge du développement du label «Tourisme et Handicap». Créé à l'initiative du Ministère chargé du Tourisme, le label vise à apporter une information fiable et objective sur l'accessibilité des lieux de vacances et loisirs. Fruit d'une étroite collaboration entre associations d'usagers et professionnels du tourisme, il garantit l'accessibilité des équipements touristiques labellisés en tenant compte des 4 types de handicaps : auditif, mental, moteur et visuel. Chaque site fait l'objet d'une visite de contrôle réalisée par des évaluateurs formés à cet effet. Depuis le début de l'année 2004, le CAUE de l'Aveyron participe à ces visites d'évaluation.

Cette rencontre sera accompagnée de la visite d'une structure touristique (chambres d'hôtes) en cours de labellisation et au cours de laquelle les propriétaires témoigneront de la volonté de leur démarche et des difficultés rencontrées.

Le choix du CAUE d'aborder l'accessibilité à travers la gamme des équipements touristiques s'inscrit dans la suite logique de la journée d'information d'octobre 2003 consacrée à la valorisation patrimoniale des hébergements touristiques.

**Stéphane Cailbeaux** - architecte chargé d'étude du CAUE de l'Aveyron

### Renseignements

Inscription : CAUE de l'Aveyron - tél. : 05 65 68 66 45 / e-mail : c.a.u.e.12@wanadoo.fr

Photos ci-dessus : "Villa des pins, chambres d'hôtes, Verrières (Aveyron)"

fortement consommatrice d'espace, en comparaison aux centres anciens. La taille des parcelles - maisons et jardins- comme le dimensionnement des espaces publics - rues et stationnements - vont croissant.

Ces extensions participent aussi à une banalisation des espaces en ne tenant pas toujours compte de la spécificité des lieux : formes architecturales standard, éléments de végétation récurrents.

Les élus du département conscients des enjeux de l'étalement urbain interpellent le CAUE afin de concevoir des projets territoriaux, des outils de prospective, des bases pour leurs documents d'urbanisme et des méthodes de concertation.

Aussi son conseil d'administration a décidé d'organiser, dans le cadre de la Semaine de l'Architecture de Midi-Pyrénées, une journée d'échanges et d'informations sur la qualité des extensions urbaines en Tarn-et-Garonne.

Verdun-sur-Garonne qui accueille cette rencontre est riche de symbole, puisqu'elle est le bourg centre de la communauté de communes du Pays de Garonne et Gascogne. Située à proximité de l'aéroport de Blagnac, elle est en effet très attractive et soumise à des pressions foncières et immobilières fortes. En 2003, le CAUE a réalisé à la demande des élus un dossier présentant des critères qualitatifs à mettre en place pour l'agrandissement des villes et villages concernés.

Penser un lotissement, c'est faire un nouveau quartier, c'est imaginer l'espace dans lequel les habitants trouveront demain, les conditions de leur épanouissement individuel et collectif.

Pour autant, les projets s'insèrent dans un territoire qui doit être abordé dans sa dimension locale, appuyé sur ses caractéristiques historique, culturelle et paysagère dans le contexte planétaire pour une gestion raisonnée des ressources.

**Philippe Millasseau**, architecte-urbaniste

Renseignements : Inscription obligatoire auprès du CAUE du Tarn et Garonne

Tél. : 05.63.21.79.08 - e-mail : caue82@cg82.fr

## Montauban au XX<sup>e</sup> siècle / Architecture et Urbanisme

Bibliothèque, ancien Collège des Jésuites - Montauban

**Du jeudi 14 au vendredi 22 octobre**

Rencontre entre les architectes des immeubles les plus remarquables, les étudiants chercheurs de l'atelier doctoral. "Espace Public" (CIRUS-CIEU-SOI) et la population.

Organisation : Mairie de Montauban / Maison de la Recherche

Contact : Roland Chabbert, animateur du patrimoine - tél. : 05 63 66 04 49

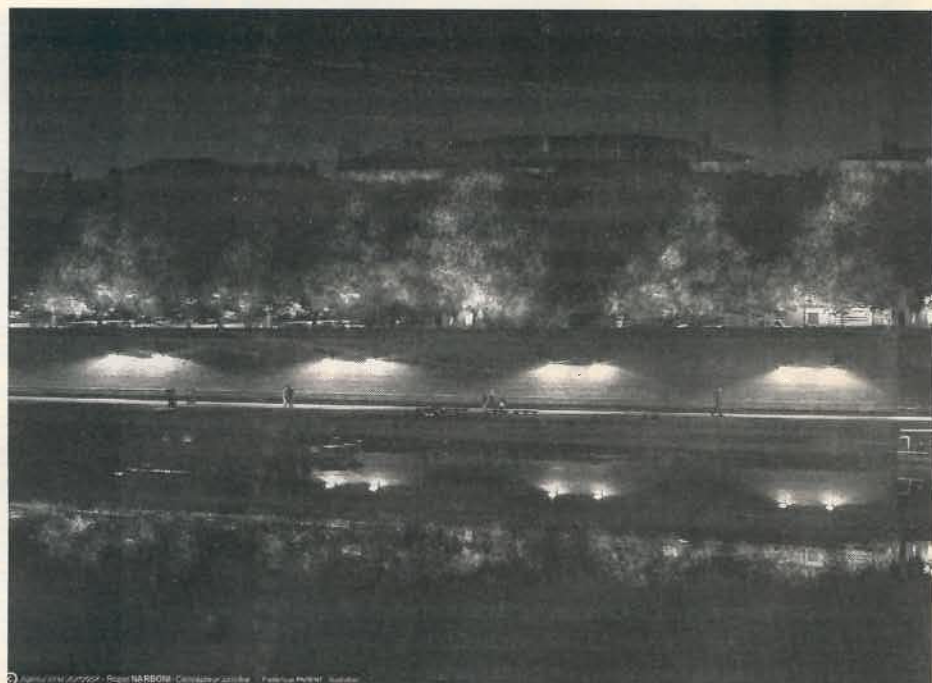
## CONFÉRENCES

### Présentation du Plan Lumière de la ville de Toulouse

Par Roger Narboni, concepteur lumière

Saint Pierre des Cuisines - Toulouse / **Vendredi 15 octobre à 17h30**

Le Plan Lumière, un programme ambitieux et original décidé par le Maire de Toulouse pour enrichir l'identité de la ville en lui donnant une nouvelle image nocturne qui mettra en valeur toute la beauté et la diversité de son patrimoine. Sa réalisation s'étalera sur trois ans, avec un budget annuel 2004/2005/2006 de 1, 25 millions d'euros. Avec son nouveau Plan Lumière, la Ville de Toulouse accroît son rayonnement international et rejoint Paris, Londres et Montréal au club des Villes Lumières.



### Souligner la richesse d'un patrimoine remarquable

Toulouse recèle un patrimoine architectural très riche, essentiellement situé en centre ville. Celui-ci recèle une diversité de détails qui n'est actuellement pas suffisamment mise en valeur. Ce sont ces détails et particularités qui font le charme de l'atmosphère toulousaine, si bien valorisée par la lumière naturelle, qu'à choisi de souligner le concepteur lumière Roger Narboni, afin de sublimer les attraits de Toulouse la nuit.

### Mettre en scène les cours d'eau

Plusieurs cours d'eau (Garonne, Canal du Midi, Canal de Brienne et Canal Latéral) sillonnent la ville. A la tombée de la nuit, hormis certaines berges de la Garonne, ils disparaissent dans l'obscurité.

La création de véritables tableaux nocturnes, au fil de l'eau, mettra en valeur, de loin en loin la richesse de l'architecture liée à la traversée urbaine de ces cours d'eau : ponts, passerelles, promenades, quais maçonnés, pérots abrupts, écluses, ports, friches industrielles, ...

## Agrandir la ville ?

Journée d'échanges et d'informations sur la qualité des extensions urbaines en Tarn-et-Garonne

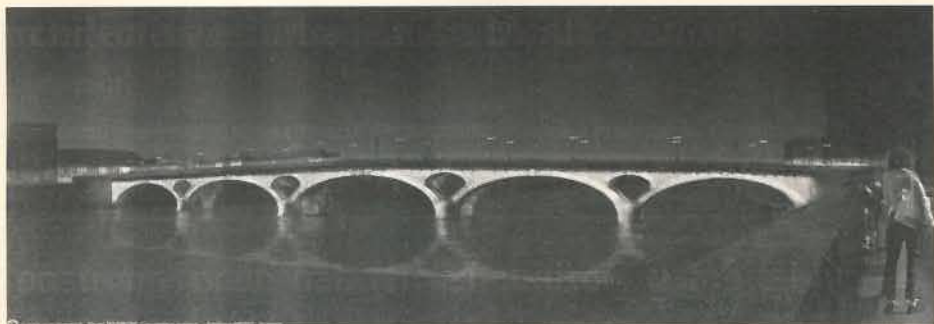
Verdun-sur-Garonne / **Vendredi 15 octobre de 9h00 à 17h00**

Agrandir la ville ? De la maison au quartier ... une problématique générale

La proximité et l'extension de l'agglomération toulousaine ont aujourd'hui un impact important sur la croissance démographique du sud-est du département de Tarn-et-Garonne. Certaines communes ont ainsi vu leur population augmenter de 20 à 50 % entre les deux derniers recensements.

Cette forte pression se matérialise entre autres, dans les secteurs concernés, par de nouvelles constructions qui peuvent menacer l'équilibre entre paysages ruraux et urbains. Au-delà de la maîtrise de la croissance, l'enjeu est le devenir du territoire pour les prochaines années.

Plusieurs évolutions peuvent être observées : les extensions de villes ou de villages sont souvent sans lien avec le centre existant. L'éloignement et l'isolement engendrent un éclatement des bourgs. On assiste à une rupture des fonctions par une urbanisation monospécifique, résidentielle. Elle est



Cet axe de mise en lumière rejoint les projets actuels de la municipalité pour aménager les bords de Garonne.

**Faire émerger l'identité des quartiers**

Il s'agit de développer le sentiment d'appartenance des habitants en mettant en valeur des lieux de vie dans la ville. Au-delà de la mise en valeur du patrimoine historique, un certain nombre d'illuminations sont prévues d'ici fin 2006 : Médiathèque Marengo, Place Occitane, les quartiers GPV et bien d'autres opérations publiques ou privées.

Roger Narboni, Concepteur lumière, Directeur de l'agence Concepto (Bagneux, 92), créée en 1988 et spécialisée dans la planification urbaine de l'éclairage et dans la conception de mises en lumière urbaines et architecturales.

Mises en lumière pérennes de paysages, d'espaces urbains et d'architectures et Etude de plus de 75 schémas directeurs d'aménagement lumière en France et à l'étranger : Alençon, Blois, Bordeaux, Chartres, Clermont-Ferrand, Grenoble, Nantes, Roubaix, Sarreguemines, Toulouse, Bruxelles, Namur, Athènes, Quartiers de Paris Rive Gauche, quartier de la Défense à Paris, quartiers d'habitat social de Niort, Pantiña, Sevrans.

Ouverture de la Semaine de l'Architecture 2004 par Jean-Luc Moudenc, Maire de Toulouse.  
Débat en présence des élus concernés - René Bouscatel - Jean Diebold

**Organisation :** Mairie de Toulouse, Service de l'urbanisme, Direction de l'esthétique et du patrimoine urbain  
**Contact :** Pierre Cambon - tél. : 05 61 22 26 90

**« Trois maisons dans le désert »**

Conférence par *Barclay et Crousse, architectes*

École d'Architecture de Toulouse / **Mécredi 20 octobre à 18h30**



L'association étudiante Dédale propose de démarrer son cycle de conférences 2004 en invitant les architectes Barclay et Crousse à présenter leurs travaux

«Pour habiter ce désert, dans un vide infini dans lequel la mer peut arriver à être perçue comme son simple prolongement, il nous semble essentiel que l'architecture puisse domestiquer l'ordre absolu du paysage désertique tout en évitant de le trahir ou de le nier. Nos projets cherchent simultanément à créer l'intimité nécessaire pour pouvoir l'habiter et à s'intégrer à ce paysage tellement fort et pourtant tellement fragile et sensible aux objets qui viennent altérer son ordre omniprésent.»

**Barclay et Crousse, architectes.**

**Démarche conceptuelle**

Travailler avec les signes distinctifs du territoire est à la base de notre démarche conceptuelle. Nous pensons que la capacité de transformation de l'homme à travers son œuvre construite doit servir à qualifier le paysage dans lequel il s'insère, qu'il soit naturel ou construit, et non à détruire ou affaiblir ses signes distinctifs.

Les projets insérés dans le territoire urbanisé sont confrontés très souvent à des fortes contraintes liées au site, à son environnement construit et à une charge foncière élevée. Une stratégie projectuelle globale est nécessaire pour que ces contraintes deviennent source de projets pertinents et capables de «construire la ville» tout en donnant à ses habitants un cadre de vie où les joies de la nature (ensoleillement, espaces verts, circulation d'air) et l'urbain (entendu comme le lieu privilégié des échanges culturels, sociaux et économiques) cohabitent en harmonie.

Cette stratégie projectuelle doit s'appuyer sur une réflexion sur les rapports entre «le construit» et les espaces vacants de la ville, mais aussi sur une réflexion sur les modes d'habiter contemporains. Notre démarche cherche à définir et à faire évoluer une typologie d'habitat qui tient compte d'une nouvelle sensibilité des rapports entre habitat, ville et nature.

**Cela passe par l'innovation, mais pas n'importe laquelle. À notre avis, l'innovation architecturale doit se référer à quelques points essentiels :**

\_Le rapport entre ville et nature est en évolution. Ces deux concepts ne sont plus contradictoires et doivent être intégrés dans la conception architecturale pour atteindre l'équilibre et l'harmonie essentiels à l'épanouissement de l'homme d'aujourd'hui.

\_Les bâtiments ne sont jamais définitifs car la société même est en évolution. Une diversité d'espaces assure plus de flexibilité et de capacité d'évolution que l'utilisation de systèmes sophistiqués de cloisons, planchers et plafonds mobiles.

\_La mobilité croissante de l'individu ne le transforme pas en nomade. Au contraire, la maison se transforme en point de repère essentiel de cette mobilité. Des activités comme le travail et les loisirs



ne sont plus incompatibles avec l'habitat, de même que les diverses générations d'une même famille peuvent retrouver leur intimité et leur indépendance au sein d'une même demeure.

\_Les activités domestiques de l'homme ne correspondent pas nécessairement à des espaces clos. Certaines d'entre elles peuvent avoir lieu à l'extérieur ou dans des espaces intermédiaires. Les projets exposés à continuation font partie de cette démarche.

**Organisation :** Association Dédale

**Contact :** Aurélien Simon - tél. : 05 62 11 50 62

Ecole d'Architecture de Toulouse, 83 rue Aristide Maillol - Toulouse

**Conférence / Juan Navarro Baldeweg**

Salle du Sénéchal - Toulouse / **Mardi 19 octobre à 20h30**

Dans le cadre de leur traditionnel cycle de conférences d'architectes, l'AERA et le CAUE 31 vous invitent à rencontrer l'architecte espagnol Juan Navarro Baldeweg.

Architecte, peintre, sculpteur né en 1939, Juan Navarro Baldeweg, grande figure de l'architecture espagnole et européenne, a notamment réalisé le musée des Moulins du Rio Segura à Murcia



(1988), le Palais des Congrès de Salamanca (1992), le musée de Altamira (2001).

Entrée libre / Salle du Sénéchal, 17 rue de Rémusat - Toulouse

**Organisation :** AERA / CAUE 31/ Ecole d'Architecture de Toulouse

**Contact :** 05 61 21 61 19 - <http://cmav.free.fr>

Photos ci-dessus : Musée et Centre de recherche d'Altamira - Bibliothèque Hertzienne, Rom

**L'Agence R.C.R - Architectes catalans**

Librairie Ombres Blanches - Toulouse / **Vendredi 15 octobre à 20h30**

L'Equipe R.C.R - Rafaël Aranda, Carme Pigem, Ramon Vilalta - fait partie de la nouvelle génération d'architectes catalans.

L'œuvre qu'ils développent porte une attention particulière au paysage, depuis l'implantation de l'édifice jusqu'au choix des matériaux.

Les bâtiments se caractérisent par une audace dans les formes, un raffinement dans les proportions et une élégance dans les détails. Monographie - aux éditions Gustave Gili.

**Organisation :** Librairie Ombres Blanches, 50 rue Gambetta - Toulouse

**Contact :** Conchita Fernandez - tél. : 05 34 45 53 36

Magasin 576. @ Lehamlibre 0200 Page 1

## Visites Urbaines

### Quartier Borderouge - Toulouse / Vendredi 15 octobre à 14h00

Les associations et comités d'habitants des quartiers de Toulouse en partenariat avec l'AERA-Centre Méridional de l'Architecture et de la Ville vous invitent à la visite de leurs quartiers.

**Inscription préalable indispensable.**

AERA et le Comité de quartier de Borderouge

Centre Méridional de l'Architecture et de la Ville - 05 61 23 30 49 - <http://cmav.free.fr>

## L'architecture des écoles de village à Saint-Lys

Samedi 16 et dimanche 17 octobre de 10h à 15h



La Mairie de Saint-Lys et le SIVOM du canton de Saint-Lys vous propose une promenade commentée sur l'évolution des bâtiments scolaires du 19 au 21<sup>e</sup>-siècle.

Au fil des pas, de la première maison d'école devenue depuis l'Hôtel de Ville à la nouvelle école du Gaziaila, nous découvrirons l'histoire et le patrimoine scolaire.

Rendez-vous sous la halle / Visite gratuite

**Organisation :** Mairie de Saint-Lys - Sivom du canton de Saint-Lys

**Contacts :** Roland Cros - tél. : 05 62 23 76 05 / Isabelle Caubet - tél. : 05 62 14 70 50 [www.ville-saint-lys.fr](http://www.ville-saint-lys.fr)

**Photo ci-dessus :** Ecole élémentaire du Gaziaila - Maître d'ouvrage : Mairie de Saint-Lys

Architectes : Archéa Architecture "Distinction au Prix Architecture Midi-Pyrénées 2003 catégorie lieux d'enseignement."

## Visites-découvertes

### Patrimoine du XX<sup>e</sup> - Montauban / Du 14 au 22 octobre

En compagnie d'un guide conférencier, visite et présentation des monuments et de l'évolution urbaine à Montauban au XX<sup>e</sup> siècle.

**Organisation :** Mairie de Montauban en collaboration avec la Société Economique Mixte pour l'Aménagement et le Développement de l'Agglomération Montalbanaise Contact : Roland Chabbert, animateur du patrimoine / tél. : 05 63 66 04 49

## A la découverte de Villefranche de Rouergue

### Maison du Patrimoine - Anciens Bains-Douches à Villefranche de Rouergue

Jeudi 14 octobre 2004

Le service du patrimoine organise une visite découverte de la ville de Villefranche-de-Rouergue en direction du public scolaire du primaire et du secondaire. Cette visite est l'occasion de découvrir le processus de création de cette ville neuve fondée au milieu du Moyen-âge. Les élèves participant à l'opération Vivre les Villes, futurs citoyens et acteurs de leur ville, pourront ainsi comprendre l'organisation urbanistique spécifique de cette bastide et saisir les principales étapes de son évolution à travers l'examen du réseau viaire, des espaces publics, des monuments et des équipements urbains anciens ou récents.

La comparaison entre un plan du milieu du XVIII<sup>e</sup> siècle et un document d'urbanisme actuel permettra aux élèves d'effectuer un certain nombre de remarques quant à l'identité de la ville, ses spécificités et son évolution urbanistique. D'autre part, un livret - jeu sera transmis aux élèves. Celui-ci servira à recueillir des données qui pourront être exploitées au cours de la visite, puis en classe avec leurs enseignants.

#### Situer la ville dans son territoire géographique

Positionnement de la ville par rapport aux rivières, aux ressources naturelles, aux infrastructures routières anciennes et actuelles ? Où commence-t-elle, ou finit-elle, quel rapport de force entretient-elle avec son paysage, les villages et hameaux alentours ? Sensibilisation à l'identité et à l'évolution du paysage: utilité, mutation, permanence, valeur environnementale et esthétique, économique, patrimoniale et touristique ? Urbanisation et aménagement du territoire: évolution ancienne et récente, tendances, projets, nuisances, etc...

#### Se situer par rapport à la ville

Décrire le parcours emprunté par les élèves depuis leur domicile jusqu'à l'établissement scolaire. Indiquer les lieux qu'ils fréquentent, où ils aiment se retrouver...

#### Parcourir et s'approprier la ville

Morphologie de la ville, tracé des rues, emplacement et hiérarchisation des espaces publics, des

aménagements urbains, des monuments et des jardins (comparaison d'un plan parcellaire ancien et récent) Lieux de pouvoir anciens et actuels: emplacement et fonction ? Noms des rues: quelle origine, quelle signification sociale, économique, politique ? Nature et valeur des matériaux de construction des maisons, des bâtiments publics, des monuments (sol, bâti, couverture) Qui gérait la ville autrefois ? Qui la gère aujourd'hui ? Sensibiliser les élèves à la destruction, la reconversion et la valorisation de monuments historiques en terme de fonctionnement et d'enjeux culturels (chapelle des Pénitents Bleus (Bibliothèque municipale), Bains-Douches (Maison du Patrimoine), Hôtel-Dieu (Sécurité Sociale et parking), etc...

Identifier les équipements culturels existants et ceux qu'il conviendrait de créer Modes de circulation en site urbain, implantation des parkings et des zones de stationnement Rapport de force automobiles/piétons: quelle solution pour demain ? Place du piéton et du vélo dans la ville et ses espaces publics Evolution sociale et économique: la ville vit-elle des mêmes ressources qu'autrefois ? Quelles seront les tendances à venir dans le centre ancien et sa périphérie ?



**Horaires de visite :** 10h00 et 15h00

**Lieu d'accueil des établissements scolaires :** Service du Patrimoine Maison du Patrimoine Anciens Bains-Douches 12200 Villefranche-de-Rouergue

**Organisation :** Service du patrimoine du Pays d'art et d'histoire des Bastides du Rouergue (Association des Bastides du Rouergue)

**Contact :** Christophe Evrard, animateur du patrimoine / Céline Rols, agent d'animation du patrimoine / tél. : 05 65 45 74 63

## Visites de Lycées en Midi-Pyrénées

### Lycée de Caussade

Maîtrise d'ouvrage: Conseil Régional de Midi-Pyrénées

Maîtres d'œuvre : "LCR Architecture" - P. Lapeyre, X. Ratynski, JC. Coustilières

#### Visite le 14 octobre

de 16h à 17h30 pour les élèves et personnel de l'établissement

de 18h à 19h pour les personnes extérieures à l'établissement

**Lycée professionnel et technologique de Caussade :** Lieu dit les rouges - Caussade - tél. : 05 63 92 02 50

### Lycée de Fronton

Maîtrise d'ouvrage : Conseil Régional de Midi-Pyrénées

Maîtres d'œuvre : SCP Séquences - "M. Pirovano, J. Terlaud, J. Hurtevent"

#### Visite le 18 octobre

de 15 h 30 à 17 h 30 pour les élèves et le personnel du lycée

de 18 h 30 à 20 h 30 pour les personnes extérieures à l'établissement

**Lycée de Fronton :** avenue de Villaudric - Fronton - tél. : 05 62 79 85 50

**Organisation :** Rectorat de Toulouse / DAAC

**Contacts :** Anne-Marie Doledec - tél. : 05 61 17 71 48 - [www.ac-toulouse.fr](http://www.ac-toulouse.fr) et Conseil Régional Midi-Pyrénées - Direction Culture et Audio-visuel / Elisabeth Labatut - tél. : 05 34 45 96 11

# RENDEZ-VOUS ARCHITECTURE ET CINÉMA

“Mouvements de villes”

Montauban, Lannemezan, Foix, Lavelanet, Figeac et Toulouse. Du 20 au 30 octobre

Lors des premiers «Rendez-Vous», l'Architecture a fait «la cour» au Cinéma. Celui-ci s'attachait à mettre en valeur cette typologie, en montrant la richesse et la variété dans le monde. Cette année, pas de cadre à l'écran, mais un sujet mobile qui, à la fois, retourne aux origines du cinématographe (étymologiquement, Kinéma = mouvement) et nous projette vers l'avenir, en abordant l'un des phénomènes les plus aigus de nos sociétés contemporaines, les mutations urbaines. Des villes qui sont comme les images des salles obscures. Pas sages...

Depuis qu'il existe, le septième art capte le paysage urbain et enrichit notre regard. Parfois, il le livre à l'empire du cliché. Ou l'en délivre, comme *Le Caire* de Youssef Chahine qui dépeint avec passion les réalités urbaines contemporaines d'une capitale en mouvement. Yann Beauvais et Vivian Ostrovsky dans *Work and Progress* s'attaquent, eux, aux visions figées et stéréotypées de Moscou.

La ville inspire le cinéma, le transforme. Celui-ci, en retour, peut changer la ville. La Chine, dans une mutation sans précédent, en donne aujourd'hui la meilleure illustration. L'intérêt du grand écran y bascule de l'historique vers le social. Le regard anxieux de jeunes réalisateurs sur les problèmes d'un pays confronté au passage accéléré à la modernité engendre des positions critiques, en prises sur la réalité. Lou Ye (*In Shanghai*) et Wang Xiaoshuai (*Beijing bicycle*) nous donnent un aperçu saisissant de la brutalité des changements dans les mégapoles chinoises. Des changements que certains comparent au Paris sous Haussmann. Parallèle intéressant et dont nous pourrions prendre la mesure avec Stan Neumann lors de la projection de *Paris, roman d'une ville*. Cette splendide «leçon de ville» éclaire la mise en place d'une politique cohérente pour maîtriser la croissance de la ville au XIX<sup>e</sup> siècle. Paris devint alors la ville Modèle, la référence obligée des grandes villes européennes. Pourquoi ? Comment ? L'imaginaire cinématographique souffle sur le réel : Paris, capitale du Monde au XIX<sup>e</sup> siècle, New York au XX<sup>e</sup> siècle et Shanghai au XXI<sup>e</sup> siècle ?

Les sciences de l'aménagement ne sont pas les seules à «bouger» la ville. A la Médiathèque José Cabanis, Sylvaine Dampierre, par son film et sa présence, nous transportera à New York où, des hommes et des femmes ont pris l'initiative et concrétisent leurs rêves en créant des jardins communautaires dans des délaissés urbains. Plus de 750 jardins résistent à la pression immobilière et donnent aux quartiers des espaces de vie, d'entraide et de ressourcement irremplaçables. Fabriquer des architectures, faire des villes, c'est organiser du vide. Si elles perdent leurs espaces libres, les villes perdent leur respiration, leur convivialité, ce que montre clairement *Green guerrilla*. Dans un tout autre registre, *Berlin cinéma* de Samira-Glor Fadel nous fait méditer sur le vide. Celui de l'image, du cinéma, de la ville. De quoi réfléchir sur la densification urbaine...

*Le mur* de Van der Keuken nous emmène à Amsterdam où les pinces sont des armes, la peinture, un liant communautaire contre la menace spéculative. Dans le contexte actuel de mondialisation, la ville reste ce territoire partagé où l'habitant est appelé à jouer le premier rôle. En France, les nouvelles lois urbaines doivent réduire l'exclusion et les ghettos. Un élan mondial tend au développement de villes durables où les préoccupations sociales et environnementales accompagnent le devenir économique. Répondant à cet intérêt, la ville de Lannemezan nous convie à une projection-débat autour de *la cité durable*. Des enseignants de l'Ecole d'Architecture de Toulouse, spécialistes de ces questions, Michel Barroué, Frédéric Bonneaud, Alain Chatelet, et Jean-Yves Puyo, débattront avec nous de la profonde mutation augurée par



le développement durable.

L'économique, le politique impriment leurs logiques aux territoires. Deux architectes devenus réalisateurs sont particulièrement éloquentes à cet égard : Patrick Keiller dans *London* tente de capter l'impact de la société et de l'administration sur le paysage urbain, les effets de la modernité. Une très belle narration littéraire sur Londres à l'humour grinçant. Dans *Une maison à Jérusalem*, Amos Gitai renoue avec son premier long-métrage, *Bait* (1980). Ici, archéologue, plus qu'architecte, il fait ressurgir le passé et la dimension politique des lieux à travers la maison. Des familles prises dans l'engrenage de l'histoire, pour lesquelles, le quotidien et l'intimité du foyer sont constamment envahis par la violence. Au-delà du microcosme de la maison, symbole des stagnations et évolutions de la ville, une interrogation sur l'avenir dans la région.

Des événements culturels ou sportifs peuvent remodeler en profondeur un tissu urbain. Coupes du monde, expositions universelles, bâtiments emblématiques (tels le Guggenheim à Bilbao ou l'Opéra de Pékin) donnent l'impulsion. A Barcelone, ce furent les Jeux Olympiques en 1992. *En construcccion* y capte le renouvellement urbain du Barrio Chino à travers la construction d'un

« La ville inspire le cinéma, le transforme. Celui-ci, en retour, peut changer la ville. »

immeuble. «Le barrio Chino, dit José Luis Guérin, est une métaphore de toutes les villes du monde». Autres quartiers populaires emblématiques d'une rénovation urbaine, sans prétexte événementiel, cette fois, dans *Paris Belleville* et *Chacun cherche son chat* de Cédric Klapisch, projetés à Figeac. Le co-rédacteur de la revue *cadrage* et enseignant à l'ESAV, Jean-Luc Antonucci nous les commentera avec son œil d'expert.

Les utopies bousculent également nos façons d'habiter. Le Cinéma Le Cratère en fait le thème privilégié d'une soirée autour de villes réellement créées : Brasilia et Chandigarh. Utopie et science-fiction à Foix avec *Métropolis*, le chef-d'œuvre de Fritz Lang. Inspiré par un voyage à New York et prémonitoire par sa vision de l'avenir spatial et social des grandes villes : urbanisation tentaculaire, explosion des moyens de transports, «melting pot» des populations.

Aux diverses représentations, grands classiques de la cinématographie mondiale, documentaires courts et longs, exercices d'étudiants, le cinéma expérimental s'est ajouté à la programmation 2004. Une séance lui est presque totalement consacrée à La Cinémathèque de Toulouse. Pour commencer un portrait de ville récent sur Moscou, *Work and Progress* de Yann Beauvais et Vivian Ostrovsky, en contrepoint à *New York en 20 ans*, documentaire des années 30. «Le couple» suivant s'attache aux habitants : *Blight* de John Smith et *L'appartement de la rue de Vaugirard*, de Christian Boltanski. Un travail sur la trace, la mémoire, centré sur le rapport absence/présence de l'homme. Vide et oubli également dans *Vacancy* de Matthias Müller, court métrage sur Brasilia, ville fantôme, ville musée qui survit grâce à ses gardiens. Pour finir, deux visions qui se font écho : le déferlement d'images de Christelle Lheureux capte le développement accéléré de Kuala Lumpur tandis que celui du finlandais Tuukka Hari saisit le mouvement de la nature, de la vie, dans un immuable bassin de Radoud.

Les villes n'ont ni les mêmes rythmes de transformation, ni les mêmes désirs de changer. La Rome de Yann Beauvais dans le fascinant *Amoroso* semble éternelle. Couleur sépia, comme dans les relevés des «Grands Prix de Rome». De rares et fugaces apparitions nous rappellent au monde contemporain. Parfois, nous souhaiterions en arrêter le mouvement. Tel Wim Wenders qui voudrait trouver à Tokyo le Japon de Yasujiro Ozu. Traque vaine que dépeint *Tokyo-Ga*, mais pleine de grâce, riche des impressions du réalisateur sur la capitale nipponne. Lavelanet, en prélude à ce film, dans un dimanche familial (un film est réservé aux enfants) projette deux muets en ciné-concert jazz. Parce que la musique est aussi un art dans l'espace (de la ville, du cinéma).

Les travaux d'étudiants trouvent leur écran à la Médiathèque José Cabanis. L'occasion pour la Maison de l'Architecture de débiter un partenariat à l'occasion de l'ouverture du bâtiment. Guy Chapouillié, Directeur de l'ESAV et César Juvé, Directeur de l'EAT présideront cette séance consacrée aux films d'étudiants, ouverte au public et où seront présents Jean-Luc Antonucci, enseignant à l'ESAV, Didier Béquillard et Rémi Papillault, enseignants responsables du «séminaire ville et cinéma» à l'EAT et le Réalisateur Stan Neumann. Quelle plus belle introduction à ces deux heures autour de la thématique «Filmer la ville» qu'un film sur l'impossibilité de la filmer : *New York, N.Y.* de Raymond Depardon ? D'un pays à l'autre, d'une ville à l'autre, «Mouvements de villes» illustre la diversité et la mouvance des contextes. L'événement, organisé par la Maison de l'Architecture, se déroulera dans différentes salles de Midi-Pyrénées du 20 au 25 octobre, puis à Toulouse du 26 au 30 pendant la Semaine de l'architecture.

Plus qu'une aventure du regard, le cinéma, tel que le repense Giuliana Bruno dans *Atlas of Emotion*, comme une expérience du corps, un espace de vie, de désir, de transformation, de mémoire. Dix jours pour recevoir, en spectateur actif, des milliers d'informations sensibles pour mieux appréhender le monde urbain d'aujourd'hui, débattre de son évolution, entrevoir, peut-être, ce qui nous attend. Parce que les villes au cinéma ont beaucoup à nous apprendre sur les villes construites. Contribuer, même, à les réinventer ?

Sylvie Assassin, Architecte.





**Montauban / Mercredi 20 octobre**

Cap'cinéma - 21 Boulevard Garriçon • Montauban  
Renseignements : tél. 05 63 63 19 16  
Séance à 21h00

**En construcción**

José Luis Guerin • 2000. Barcelone. 125 min. Couleurs.  
Trois années durant, le cinéaste plante ses caméras en plein Barrio Chino à Barcelone. Il filme la construction d'un immeuble, de la démolition de l'existant, qui met à jour des ruines romaines, à la visite d'appartements témoins. A travers les réactions du voisinage, il met en scène l'histoire et la modernité de ce quartier emblématique. Mutation urbaine et mutation humaine dessinent le passage du temps, un état de flux permanent, l'impossible retour en arrière.

**Lannemezan / Jeudi 21 octobre**

Cinéma le Rio - 361 rue Thiers • Lannemezan  
Renseignements : tél. 05 62 98 03 72  
En partenariat avec la Cumav 65 et la ville de Lannemezan.  
Séance à 21h00

**L'île aux fleurs**

Jorge Furtado • 1989. 13 min. Couleurs.  
A l'origine, un documentaire sur le traitement des déchets. Au final, en treize minutes toniques, hors normes, une illustration grinçante du fonctionnement des sociétés dites développées à travers la biographie d'une tomate



**La cité durable**

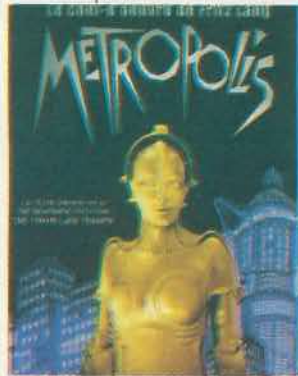
Jean Vercoûtère • 2004. Documentaire. 52 min. Couleurs.  
Au moment où l'urbanisation de la planète s'intensifie et les ressources naturelles s'amenuisent, nos modes de production et de construction sont remis en cause. Architectes, urbanistes, ingénieurs... réfléchissent à de nouvelles solutions pour penser un projet urbain durable.  
Projection-débat avec des enseignants de l'Ecole d'Architecte de Toulouse : Michel Barrué, Frédéric Bonneaud, Alain Chatelet et Jean-Yves Puyo.

**Foix / Vendredi 22 octobre**

L'Estive Scène Nationale de Foix et de l'Ariège  
20 avenue du Général de Gaulle • Foix  
Renseignements : tél. 05 61 05 05 55  
Séance à 21h00

**Manhattan medley**

Bonney Powell • 1936. 10 min. Noir & Blanc.  
Manhattan, entre vues aériennes et ballades dans les rues. Une allusion au voyage de Fritz Lang à N.Y en 1924 qui puisa dans l'architecture des gratte-ciels new-yorkais son inspiration pour Métropolis.



**Métropolis**

Fritz Lang • 1927. All. 125 min. Copie restaurée 2004. Muet.  
Une mégalopole à deux niveaux : une élite vit dans la ville haute, aux «jardins éternels» tandis des ouvriers robots enchaînés à leur machine sont condamnés à la ville souterraine. Un jour, Freder, le fils du maître de Métropolis découvre l'enfer de la ville basse et rencontre Maria qui y vit. Prémoniteur de la montée du nazisme, Métropolis l'était également par sa vision de l'avenir spatial et social des grandes villes : urbanisation tentaculaire, explosion des moyens de transports, «melting pot» des populations...

**Lavelanet / Dimanche 24 octobre**

Cinéma Le Casino - 2 rue René Cassin • Lavelanet  
Renseignements : tél. 05 61 64 78 31  
Séance à 14h30

**Babe, le cochon dans la ville**

George Miller • 1998. États-Unis. 96 min. Couleurs.  
(Voir synopsis du samedi 30 octobre)

Séance à 16h30  
Projection-concert

**Les conditions particulières de la circulation**

Ameyrac • 1929. 10 min. Noir & blanc. Muet.  
Le film débute par New York dont le plan quadrillé favorise la mobilité des véhicules puis trace l'évolution de la circulation entre 1909 et 1929 à Paris.



**Amoroso**

Toni Scanzis • 1983-86. France. 14 min. Couleurs.  
Loin des clichés touristiques, une déambulation libre dans la capitale italienne qui semble immuable. Le rythme saccadé (18 images/seconde), le déploiement de plans incessants, le jaillissement de l'eau dans les jardins, donnent à Amoroso un pouvoir de fascination. Quelques inclusions furtives de réalités urbaines contemporaines nous rappellent toutefois que nous sommes (presque) au XX<sup>e</sup> siècle.

**Tokyo-Ga**

Wim Wenders • 1985. Documentaire. 90 min.  
«La première vision d'un film de Yasujiro Ozu fut pour moi un véritable choc. Si jamais un paradis perdu existait, je venais de le découvrir. Je devais voir tous ses films ! Ce que j'ai fait. Mais ce n'était pas suffisant. Pour exprimer mon admiration, je devais aller à Tokyo et faire un film dans son univers, sur ses traces». Tokyo-Ga est ce film. Il nous donne à voir les impressions de Wenders dans la capitale nippone, traquant en vain le Japon d'Ozu. Tokyo a profondément changé.

**Figeac / Lundi 25 octobre**

Cinéma Charles Boyer Centre Culturel Intercommunal  
2 boulevard Pasteur • Figeac  
Renseignements : tél. 05 65 34 24 78  
Séance à 20h00



**Projet Belleville**

Mathias Biechle et Thomas Mutschler • 1993. Documentaire. Noir et Blanc. 7 min.  
Une population cosmopolite, des rues pleines de vie, des immeubles vétustes, des démolitions et de nouveaux immeubles qui apparaissent. Projet Belleville illustre la rénovation lourde de ce quartier populaire de Paris.

**Chacun cherche son chat**

Cécile Klapisch • 1995. 95 min. Couleurs.  
A travers une histoire de chats et d'une jeune fille qui a perdu le sien, une évocation de la vie du quartier de la Bastille en pleine rénovation. Plusieurs mondes y cohabitent. Klapisch nous fait découvrir le visage d'une ville qui n'a cessé de se transformer.  
Projection-débat avec Jean-Luc Antonucci, rédacteur de la revue Cadrage, enseignant à l'ESAV

**Toulouse / Mardi 26 octobre**

Cinéma Le Cratère - 95 grand rue Saint Michel • Toulouse  
Renseignements : tél. 05 61 53 50 53  
Séance à 21h00



**Vacancy**

Matthias Müller • 1998. 13 min. Couleurs.  
Brasilia, «l'ultime utopie du XX<sup>e</sup> siècle» disait Umberto Eco, est conservée comme un héritage culturel. Destinée à un «homme nouveau» «Nova esperança» est devenue une ville fantôme, un musée qui survit grâce à ses gardiens. Des extraits de tournages d'amateurs et de films des années soixante sont insérés dans ce travelogue.

**Une Ville à Chandigarh**

Alain Tanner • Suisse. 1966. Documentaire. 51 min.  
«Je ferai un plan simple, écrivait un jour Le Corbusier. Un grand village en brique. J'apporterai l'air, je contrôlerai le dieu-soleil. Un jardin pour chaque maison. Ce ne sera pas Paris, Londres ou New York. Chandigarh sera une nouvelle ville». La construction de la ville, entreprise en 1951 aux pieds des premiers contreforts de l'Himalaya, est presque achevée quand le réalisateur vient y tourner son film.

**Toulouse / Mercredi 27 et jeudi 28 octobre**

Médiathèque José Cabanis - Grand Auditorium  
1, Allée Jacques Chaban-Delmas • Toulouse  
Renseignements : tél. 05 61 05 05 55  
Séance à 18h00

**Le mur**

Janus Van der Keuken • 1973. 7 min.  
Les habitants du vieux quartier des Iles de l'Ouest à Amsterdam réalisent une grande fresque sur un mur afin de protester contre la dégradation de leurs logements et la menace de destruction. «Allez-y, bon sang, tous aux pinceaux».



**Green Guérilla**

Sylvaine Baupierre avec Bernard Gomez • 2003. Couleurs. 62 min.  
A New York, sur les béances de l'espace urbain, des groupes de citoyens prennent l'initiative. Ils ont semé et réalisé une utopie : créer des jardins communautaires sur les décombres. Les jardins sont de fragiles enclaves dans l'immensité de la ville, ils recèlent des traces de l'histoire humaine de New York. Les jardiniers s'y inventent des racines, y façonnent des souvenirs d'enfance pour leurs enfants, y trouvent les moyens d'améliorer la vie de leur communauté.  
En présence de la réalisatrice

**Jeudi 28 octobre**

Séance à 18h00

**New York, N.Y.**

Raymond Depardon • Documentaire. 19 min. Noir et blanc.  
Un film sur l'impossibilité de filmer la ville. Deux mois durant, Depardon tourne quotidiennement quatre minutes de pellicule à New York. Il écourte le tournage. L'arrivée et le retour, le jour et la nuit, le désir et l'abandon...  
Avec l'aimable autorisation de Raymond Depardon & Palmeraie et désert.

Régionale 05 65 70 61 00 - Plan libre - 2004





### «Filmer la ville»

Projection-débat autour des films étudiants de l'Ecole d'Architecture de Toulouse et de l'Ecole Supérieure d'Audiovisuel de Toulouse

En présence de Guy Chapouillié, Directeur de l'ESAV, de César Juvé, Directeur de l'EAT, de Rémi Papillault et Didier Béquillard enseignants du séminaire «ville et cinéma» de l'EAT, de Jean-Luc Antonucci, enseignant à l'ESAV et du réalisateur Stan Neumann.

### Toulouse / Vendredi 29 et samedi 30 octobre

La Cinémathèque de Toulouse - 69, rue du Taur • 31000 Toulouse  
Renseignements : tél. 05 62 30 30 10

Séance à 16h30



### Blight

John Smith • 1996. Grande Bretagne. 14 min. Couleurs.

Dans la tradition du documentaire radical, ce court métrage orchestre la destruction d'une rue londonienne pour ouvrir une nouvelle voie de circulation. Un montage magnifique où se dégage beaucoup d'émotion grâce aux accords entre images et bande son.



### London

Patrick Keiller • 1993. Grande Bretagne. 84 min. Couleurs.

Le narrateur, Paul Scofield et Robinson font trois pèlerinages à travers Londres, parcourant son passé idyllique et son présent postmoderne. La ville n'est plus ce qu'ils croyaient qu'elle était... Mi-documentaire mi fiction, London tente de capter l'impact de la société actuelle sur le paysage urbain, les effets de la modernité sous le poids conjugué de l'économie et du politique. Le réalisateur-architecte nous livre avec humour et quelques touches d'agressivité une très belle narration littéraire sur Londres.

Séance à 19h30

### Les conditions particulières de la circulation

Anonyme • 1929. 10 min. muet

Le film débute par New York dont le plan quadrillé favorise la mobilité des véhicules puis trace l'évolution de la circulation entre 1909 et 1929 à Paris.

### Promenaux

Stefano Canapa • 2000. France/Italie. 12 min. Noir et blanc.

«J'ai apprécié ce parcours, quasiment une dérive dans Paris avec l'irruption de temps suspendu mais aussi des moments tellement imbibés de cinéma.(...). J'ai apprécié cette oscillation entre l'aspect documentaire et une intimité faisant irruption, mais jamais ostentatoire» Yann Beauvais.

### Paris, roman d'une ville

Stan Neumann • 1991. France. 52 min. Noir et Blanc.

Le cinéaste et François Loyer, historien de l'architecture du XIXe siècle, nous invitent à (re)découvrir l'œuvre du Baron Haussmann. Une splendide «leçon de ville» pour comprendre la profonde transformation de Paris qui devint la ville Modèle, la référence obligée en Europe. Pourquoi ? Comment ?

En présence du réalisateur.

Séance à 20h30

### In Shanghai

Lou Ye • 2001. 17 min. Couleurs.

Lou Ye est très attaché au monde urbain et à sa ville en particulier. Ce court métrage nous plonge directement dans l'atmosphère sans fards d'une Shanghai contrastée, à la fois lumineuse et sale. Un aperçu saisissant de la brutalité des changements dans la mégalopole chinoise.



### Beijing bicycle

Wang Xiaoshuai • 2001. Chine / France. 113 min. Couleurs.

Un adolescent fraîchement débarqué de la campagne est embauché à Pékin comme coursier. Son vélo volé, il va mener une recherche insensée et obstinée dans la capitale de son outil de travail, sans lequel il n'est plus rien... Entre les scènes tournées dans les quartiers traditionnels, les rues ou les chantiers, on perçoit la métamorphose de la ville. Derrière l'histoire personnelle dramatique de ce jeune provincial, le film décrit avec justesse et humour, les problèmes de la Chine contemporaine.

### Samedi 30 octobre

Séance à 14h30

### Le Caire

Youssef Chahine • 1991. Egypte/France. 22 min. Couleurs.

Après un clin d'œil aux clichés touristiques bien ancrés dans nos têtes d'occidentaux - pyramides, bateaux sur le Nil, danses du ventre - Chahine dépeint avec passion les réalités urbaines contemporaines du Caire. Une ville en effervescence, toujours en mouvement et chaleureuse malgré la vie difficile de la plupart des Cairotes

### Une maison à Jérusalem

Amos Gitai • 1998. Israël. 90 min. Couleurs. Version originale sous-titrée en français.

Les maisons font les villes. Transformées au cours du temps par les générations successives, elles sont le support de la parole d'une génération à l'autre, la mémoire de l'histoire d'une rue, d'un quartier. Amos Gitai renoue avec son premier long métrage, Baït. En archéologue, plus qu'en architecte - ce qu'il est - il fait ressurgir le passé et la dimension politique des lieux à travers ce microcosme.

Séance à 16h30

Programmation Jeune Public

### Ferrailles

Laurent Pouvarot • France. 6 min. Couleurs. Animation.

Une ville-usine fonctionne grâce aux soins acharnés d'étranges ouvriers-esclaves cloîtrés dans les murs et sous les ordres d'un contremaître. Un jour, une panne immobilise la ville-machine...

### Une histoire de papier

Jean-Manuel Costa • 1994. France. 10 min. Couleurs.

Dans une ville de maisons en papier, d'autres papiers qui traînent dans les rues se mettent en mouvement avec le vent et construisent un nouveau monde...

### Babe, le cochon dans la ville

George Miller • 1998. États-Unis. 96 min. Couleurs.

De retour à la ferme après avoir remporté le concours de berger, le maître de Babe se blesse mettant la ferme à la merci des banquiers. Pas le choix, Babe doit gagner un nouveau concours pour éviter la faillite ; mais il échoue rapidement dans une ville inhospitalière, une ville à la fois futuriste et passéiste, une sorte de mégalopole provinciale qui emprunte autant à New York qu'à Venise. A voir dès 8 ans.

Séance à 18h30

Programmation de courts-métrages

### Work and Progress

Yann Beauvais et Vivain Ostrovsky • 1999. France. 12 min. Noir et blanc.

Work and Progress articule des images prises à Moscou à l'occasion d'un festival de cinéma à Riga avec des images d'archives de provenances diverses : extraits de films d'Eisenstein et de Vertov, bandes d'actualités et journaux filmés s'étalant sur plus de trente ans.

### New York en 20 ans

René Moreau • 1935. 12 min. Noir et blanc.

Une vision de New York à deux battants, à 20 ans de distance. Dans la première partie, «New York autrefois», une urbanité débordante de vie nous est offerte. Dans le «New York d'aujourd'hui» (celui des années 30) un regard moins humain, plus architectural, scrute et mesure les édifices les plus emblématiques de la capitale américaine.

### Blight

John Smith • 1996. G.B. 14 min. Couleurs.

Voir synopsis du vendredi 29 octobre

### L'appartement de la rue de Vaugirard

Christian Boltanski • 1973. France. 7 min. Noir et blanc.

L'appartement de la rue de Vaugirard nous interroge sur la perception de la réalité, sur les représentations induites par la relation texte/image dans le montage. Au regard des objets familiers, chargés d'interprétation symbolique, se dessine un univers architectonique impersonnel, sans intérêt.

### Kuala

Christelle Lheureux • 2001. 25 min. Couleurs.

A Kuala Lumpur, tout va très vite comme dans un film d'aventure. On est dans une expansion anarchique et accélérée du paysage urbain. Cette ville est un long film d'action, un spectacle d'urbanité, du grand spectacle, tout se construit dans tous les sens.

### Vacancy

Matthias Müller • 1998. 13 min. Couleurs.

Voir synopsis du mardi 26 octobre

### Le bassin de Radoud

Tuukka Hari • 2001. Finlande. 11 min. Couleurs.

Un bassin de radoub de la forteresse de Suomenlinna au fil d'une année : un lieu de calme et de douceur. Ce même lieu, filmé aux quatre saisons, selon un plan fixe de onze minutes, révèle un paradoxe subtilement mis en images par le réalisateur. Une architecture qui semble immuable n'est-elle pas la plus apte à saisir le mouvement de la nature, de la vie ?

Séance à 20h30

### Amoroso

Yann Beauvais • 1983-86. France. 14 min. Couleurs. Muet.



### Berlin-Cinéma

Samira Gloor-Fadel • 1997. Suisse. 106 min. Couleurs.

Une longue méditation sur le vide. Celui de l'écriture, du cinéma, de la ville. Quelques touches sur la guerre, l'après-guerre, la réunification... Des phrases de Jean-Luc Godard, un chantier de Jean Nouvel, la voix douce de Wim Wenders : «c'est entre les lignes qu'on lit, dans le blanc qu'il se passe quelque chose... aujourd'hui, on remplit les vides dans le cinéma, ce qui fait que l'on ne voit plus rien...». Un road movie immobile où de longs travellings marquent les points de fuite. L'errance est la seule certitude.

## L'habitant dehors - dedans

Par Hervé Dangla, Photographe

Maison de l'Architecture de Midi-Pyrénées / Du 18 octobre au 19 novembre 2004

Les photographies en diptyques d'Hervé Dangla, en couleur et noir et blanc, se multiplient sur le thème de «l'habitant, dedans-dehors», une forme de concertation anonyme, imagée et interactive. Depuis le début de l'année 2004 et jusqu'en août, veille de l'exposition, l'auteur a affiné son concept graphique et a réalisé trente nouveaux doubles photographiques du "dehors-dedans" sur les différentes typologies d'habitat et d'urbanisme et des contextes géographiques de deux régions, Provence-Alpes et Côtes d'Azur / Midi-Pyrénées.

[www.dehorsdedans.net](http://www.dehorsdedans.net) - Cet outil virtuel de connaissances, d'échanges civiques et urbains inter-régional, amorcé en décembre 2003, "Le jeu", est accessible par connexion Internet.

Organisation : Maison de l'architecture de Midi-Pyrénées, 45 rue Jacques Gamelin - 31100 Toulouse, tel. : 05 61 53 19 89 / Entrée libre du lundi au vendredi de 14h00 à 18h 00.



Bouches-du-Rhône, commune de Peypin, villa individuelle dans lotissement. Elle, paysagiste, lui, cadre commercial, un enfant. Bouches-du-Rhône, commune de Peypin, lotissement ouvert



Bouches-du-Rhône, le col du télégraphe, la maison auto-construite de Chimo, SDF. Bouches-du-Rhône, le col du télégraphe, vue sur l'étang de Berre.



Haute-Garonne, Toulouse, studio dans immeuble collectif. Lui, modèle... Haute-Garonne, autoroute A66 traversant le Lauragais, passage d'animaux



Haute-Garonne, Vacquiers, maison individuelle isolée. Lui, médecin, un enfant. Haute-Garonne, Bourg d'Oueil, rue du village.

## Coup d'œil sur l'actualité du mobilier urbain

Jardin Raymond VI - Toulouse / du 15 au 30 octobre 2004

Un choix de mobilier urbain contemporain, présenté dans un cadre urbain patrimonial, le jardin Raymond VI, aménagé entre le Musée d'art contemporain des Abattoirs et l'enceinte médiévale.

Quasi inexistant jusqu'au XIX<sup>e</sup> siècle, le mobilier urbain devient l'un marché de la fonderie industrielle naissante. Un urbanisme rationnel, inspiré par l'hygiénisme, requalifie le domaine de la voirie, avec la hiérarchisation de la circulation (apparition des trottoirs), le développement des réseaux (fontaines, bornes fontaines, égouts...), l'éclairage public (réverbères), la signalisation (plaques de désignation des rues, numérotation des immeubles). C'est aussi l'époque d'un intense renouvellement urbain porté par l'animation de la presse, la prolifération des commerces, la floraison rapide des équipements urbains, musées, salles de spectacles, jardins publics, équipement sportifs, des services urbains, courriers, transports publics... avec son cortège de nouveaux objets (boîtes aux lettres, corbeilles à papiers, colonnes d'affichages, vespasiennes, kiosques...). La Belle Epoque, avec l'Art nouveau apporte son point d'orgue à cet âge d'or du mobilier urbain, de la grille d'entourage d'arbre à la fontaine Wallace. Et après la Première mondiale, le poilu en fonte remporte incontestablement sur l'art lapidaire, l'ultime bataille du monument commémoratif, dernier éclat de la fonderie industrielle.

Presque tout le XX<sup>e</sup> siècle s'absorbe dans la rivalité stérile entre la vieille fonte fleurie de grand papa et la modernité du mobilier en béton moulé. Mais au-delà de cette fausse querelle des styles, de vrais nouveaux usages apparaissent (la cabine téléphonique, l'abri bus, les containers de déchets, les protections anti stationnement...). Cette diversification des objets s'accompagne depuis quelques années d'une créativité nouvelle. Si l'aménagement de l'espace public est redevenu l'un des enjeux du renouvellement de villes, au delà de ses usages, le mobilier est un instrument d'attraction essentiel des citadins sur la scène de ce paysage urbain.

Le temps de cette exposition, ce mobilier, quelques sièges, corbeilles à papier, fontaines... a été choisi pour souligner la confrontation fertile entre le patrimoine urbain et le design contemporain. Ces modèles, sélectionnés dans les catalogues d'industriels au design créatif doivent inciter les Toulousains à partir à la découverte du mobilier urbain installé dans leur ville, là où le mobilier urbain, à l'instar de tous les objets d'aujourd'hui trouve la place d'un vrai dialogue avec la ville.

Exposition présentée par le CAUE 31 et la Ville de Toulouse

Renseignements : CAUE 31 - tél. : 05 62 73 73 62 - email : caue@caue31.org



## Fermes et patrimoine du Tarn

Salon de l'habitat - Graulhet / Du 15 au 17 octobre



Depuis un certain nombre d'années, on assiste à une prise de conscience de plus en plus grande pour l'intérêt que représente l'architecture rurale traditionnelle. Le CAUE est donc très souvent sollicité par des demandes de conseil pour sa restauration et sa valorisation. Or faire une restauration de qualité, en cohérence avec l'esprit de cette architecture, c'est d'abord comprendre ce qu'est ce patrimoine. C'est l'objectif du guide et de l'exposition «Fermes et patrimoine du Tarn», présentés par le CAUE,

afin de valoriser et de préserver l'architecture de ces maisons, en composant au mieux avec les dispositions existantes.

La maison rurale a depuis toujours entretenu un rapport étroit entre l'Homme et la nature. De par le paysage dans lequel elle s'inscrit, le climat, les matériaux trouvés sur place, le type d'agriculture pratiquée, les traditions et la culture locale, l'homme a su façonner une maison, aux volumétries généralement simples, qui correspondait, avant tout, à des besoins fonctionnels. Néanmoins, au-delà de cet aspect strictement utilitaire, une attention particulière a toujours été apportée à ces constructions, dans un souci constant de la recherche esthétique, de l'équilibre des formes, des volumes et des proportions et où les détails sont souvent traités avec une grande finesse.

Le Tarn est un département de mixité : situé à l'intersection de trois grands ensembles géographiques que sont le Bassin Aquitain, le Massif Central et les Causses du Quercy, il offre une grande variété de paysages qui constitue une de ses caractéristiques principales. Il suffit de parcourir peu de kilomètres pour éprouver un dépaysement total...

Ce mélange se retrouve au niveau de son architecture, voilà pourquoi il est difficile de dégager une typologie stricto sensu de la maison rurale Tarnaise. Néanmoins on retrouve trois types généraux à partir desquels ont été déclinées de multiples combinaisons : la ferme allongée, la ferme « bloc » et la ferme de montagne dans la pente. L'exposition présente également les détails et les spécificités liés aux matériaux et aux savoir-faire locaux.

Photos : "Typologie des fermes et du patrimoine tarnais"

## Maison et Environnement

Salon de l'habitat "Habitarn" - Albi / Du 22 au 25 octobre



Chacun doit faire un geste pour la planète.

La construction ou la restauration d'une maison est responsable d'une quantité importante d'émissions de gaz à effet de serre, responsables du changement climatique et des bouleversements qui s'en suivent (tempêtes, inondations, canicules, ...). Pour aider chacun à participer à cet effort, le CAUE du Tarn, également Espace Info Energie du Tarn, conseille toutes les personnes intéressées (particuliers, entreprises, collectivités) sur les économies et la maîtrise de l'énergie, l'utilisation des énergies renouvelables (solaire, bois, ...).

Pour illustrer ses propos, le CAUE présente l'exposition «Maison et Environnement», dans laquelle seront abordés tous les thèmes relatifs à l'intégration de la maison dans son environnement. Une habitation doit abriter ses occupants des intempéries, mais elle doit aussi leur donner un cadre de vie agréable dans lequel ils se sentent bien.

On veut une maison confortable, aussi bien que belle et économe. Il faut aussi que la maison respecte son environnement. Pour construire en respectant les règles du Développement Durable, lors de la conception de la maison ou de sa restauration, tout comme on cherchera à respecter l'architecture locale, on devra tenir compte du climat local et du site (orientation de la parcelle, exposition au soleil et aux vents dominants, nature et pente du terrain, végétation environnante, réseaux, ...). S'intégrer dans son environnement signifie également tenter de réduire, autant que possible, les impacts négatifs de la maison sur le milieu extérieur (diminuer les rejets de polluants et de déchets, limiter la consommation d'énergie et d'eau). Pourquoi ne pas utiliser une source d'énergie renouvelable, comme le soleil ? Pourquoi ne pas privilégier des matériaux écologiques ? Si le surcoût de ces techniques n'est pas négligeable nous verrons qu'il est en fait largement compensé par la plus-value offerte à la maison elle-même et la qualité de vie offerte à ses habitants.

Cette exposition sera présentée au salon de l'habitat d'Albi «Habitarn», du 22 au 25 octobre 2004, où elle sera accompagnée d'une maquette de l'ADEME «La maison économe», maquette interactive dans laquelle on peut visualiser les équipements à installer chez soi et les gestes à faire pour concilier protection de l'environnement, confort et économies.

Renseignements : CAUE du Tarn - tél. : 05 63 60 16 70

Photos ci-dessus : "Maison à Sorèze (81), Architecte Roland Gallart"

## Chantiers du quotidien

Jusqu'au 31 octobre - Figeac

Expositions organisées à l'initiative du Service du patrimoine de la ville de Figeac et du Musée Champollion.

Musée Champollion : chantier ouvert au public

Exposition présentant le projet de rénovation et d'extension du musée.

L'architecte Alain Moatti associé à Pascal Payeur scénographe et Pierre di Sciuolo graphiste ont transformé l'habitat traditionnel figacois en une institution muséale à partir de la maison natale de

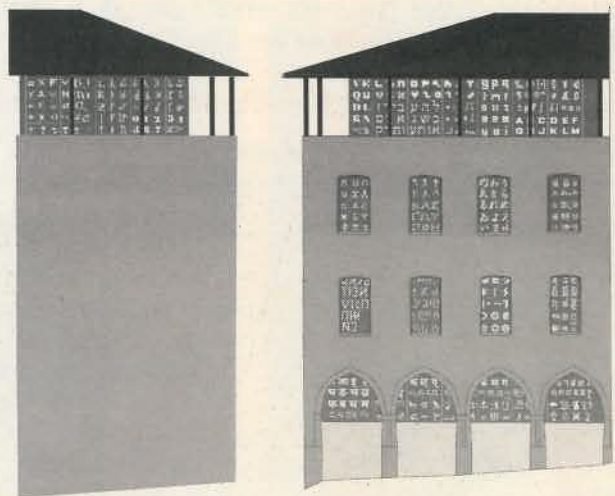
Jean-François Champollion au cœur de la ville médiévale. L'exposition présente leurs réflexions et livre les premières images du futur musée. Le public découvre l'expérience à laquelle il sera réellement convié fin 2005.

Musée Champollion - 4 rue des frères Champollion - 46100 Figeac

Entrée libre / ouvert du mardi au dimanche de 10h à 12h et de 14h30 à 18h30

Contact : Zoé Perdereaux - tél. : 05 65 50 16 79

Illustration ci-dessous : La façade aux 1000 lettres, Musée Champollion, Pierre di Sciuolo, 2004



## Ma ville en mouvement

Dans le contexte de la réalisation du futur Plan Local d'Urbanisme, l'exposition propose un arrêt sur image, un moment de recul pour saisir les traits distinctifs de Figeac aujourd'hui, évoquer les contraintes qui s'exercent sur les villes et envisager les grands chantiers de demain.

L'exposition met à la disposition des enfants et adultes des éléments pour appréhender la complexité d'un projet urbain. Données objectives de la démographie se mêlent aux regards subjectifs des habitants. La progression de l'urbanisation se confronte au paysage. L'activité économique et l'habitat revisitent les notions de centre, de périphérie et d'écarts.

Hôtel de ville - Service du Patrimoine 5 rue de Colomb, 46100 Figeac

Entrée libre / ouvert du mardi au dimanche de 14h à 18h

Contact : Nathalie Poux - service.patrimoine@ville-figeac.fr - www.mairie-figeac.fr

## Marc Mimram, Une passerelle sur le Célé

Jardin Jean-Jaurès, berge du Célé - Figeac



L'exposition propose un regard sur la passerelle piétonne achevée en 2003. Six panneaux installés sur la berge du Célé permettent de découvrir l'ouvrage d'art avec son concepteur l'architecte et ingénieur Marc Mimram, ses principes architecturaux et techniques, son contexte urbain et les grandes étapes du chantier.

Accès libre

Organisation : Service du Patrimoine de Figeac - Musée Champollion

Contact : service.patrimoine@ville-figeac.fr - www.mairie-figeac.fr

## Architectures d'hier, Vacances d'aujourd'hui

Préfecture du Lot - Cahors / Du 14 au 28 octobre



Les CAUE de Midi-Pyrénées et leur Union Régionale participent depuis 1995 à une assistance à la maîtrise d'ouvrage privée et publique des hébergements touristiques de caractère, dans le cadre de missions contractualisées avec la Région et les Départements.

Ce programme encourage le recours aux professionnels de la maîtrise d'œuvre par notamment l'octroi de financements spécifiques à une mission complète d'architecte.

Pour la période de 1995 à 2000, 400 hébergements sont concernés, soit 35 000 000 euros d'investissement et 3 500 000 euros d'honoraires. Ainsi, ce dispositif d'aide en matière de reconversion du patrimoine bâti aux usages de vacances et de loisirs permet-il un travail de collaboration entre une maîtrise d'ouvrage, un maître d'œuvre et un conseiller CAUE.

La volonté de faire partager cette expérience conduit à la réalisation d'une exposition à destination du grand public. A travers seize hébergements touristiques, locations de vacances, gîtes de séjour et maisons d'hôtes, répartis sur l'ensemble du territoire régional, l'exposition présente la problématique de reconversion d'un bâtiment, comme condition de sauvegarde d'un bâti ancien dans l'évolution sociale et économique contemporaine. Elle souligne les contraintes d'adaptation architecturale du patrimoine bâti aux usages de vacances d'aujourd'hui. Elle sensibilise enfin à un certain nombre de savoir-faire, de techniques et de matériaux. Le tout constitue les conditions d'une réhabilitation patrimoniale de qualité et s'organise autour de 3 thématiques :

La réhabilitation et la reconversion du bâti en hébergements touristiques / la rénovation et les savoir-faire / l'aménagement et la décoration intérieure

L'occasion est donc de rappeler le rôle de l'architecte et des professionnels de la construction dans la réhabilitation et la reconversion du patrimoine rural.

Cette exposition constitue un préalable à la publication en fin d'année 2004 d'un guide pratique.

Renseignements : CAUE du Lot - tél. : 05 65 30 14 35

Préfecture du Lot Cahors / Entrée libre - du lundi au vendredi de 13 à 16 heures

## Architecture et urbanisme à Montauban au XX<sup>e</sup> siècle

Montauban / Jusqu'au 30 octobre

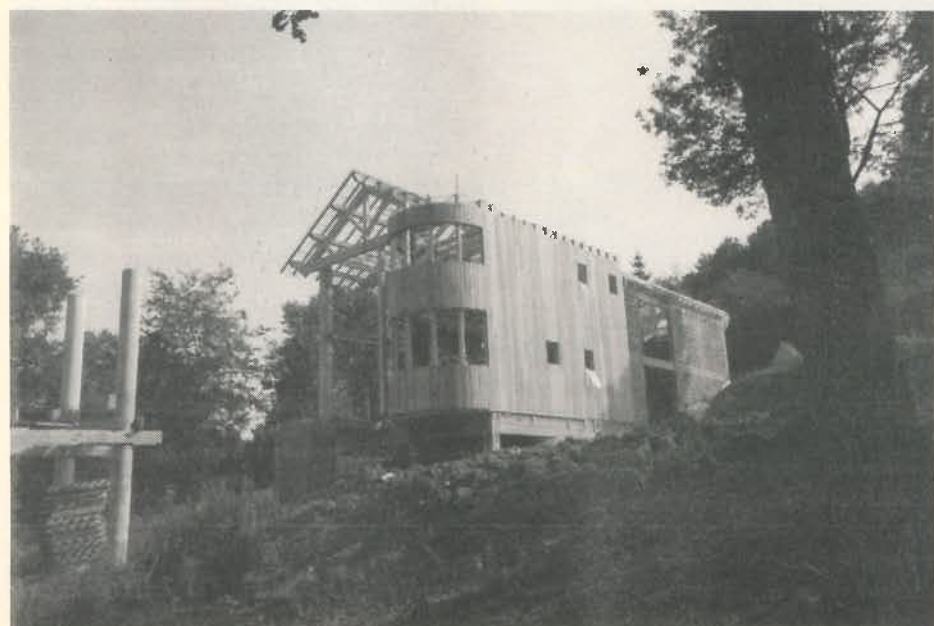
Présentation des grandes réalisations et de l'évolution urbaine à Montauban au cours du XX<sup>e</sup> siècle.

Organisation : Mairie de Montauban Contact : Roland Chabbert, animateur du patrimoine - 05 63 66 04 49

## Construire pour habiter, la maison d'habitation en Hautes-Pyrénées

CAUE des Hautes-Pyrénées - Tarbes / Du 14 octobre au 26 novembre

Le Conseil d'Architecture, Urbanisme et Environnement des Hautes-Pyrénées et l'Ordre des Architectes avec le concours d'une quinzaine d'architectes ont réuni des exemples de maisons dont



plusieurs de l'architecte Edmond Lay, Prix d'Architecture.

Sous forme de maquettes, photos et croquis originaux, l'exposition présente de façon pédagogique, la démarche d'élaboration et de réalisation d'une maison : depuis le terrain, le programme, l'esquisse, l'avant-projet, le projet, le chantier : maisons en villages, en ville, en groupement, autant d'exemples et de références pour donner des qualités à l'architecture du quotidien : qualités d'usages, qualités d'espace et de lieu de vie, qualités de matériaux, qualités pour l'habitat et pour le quartier... que l'on peut trouver dans les maisons traditionnelles comme dans les maisons d'aujourd'hui.

**Présentation, visites accompagnées pour tout public** : jeudi 14 Octobre à 18 heures, présentation et visite accompagnée par François De Barros et Mardi 19 Octobre à 18 heures.

**Rencontres avec les maîtres d'ouvrages, élus et architectes** : jeudi 21 Octobre à 18 heures.

Visites et accompagnement organisés sur demande pour les scolaires

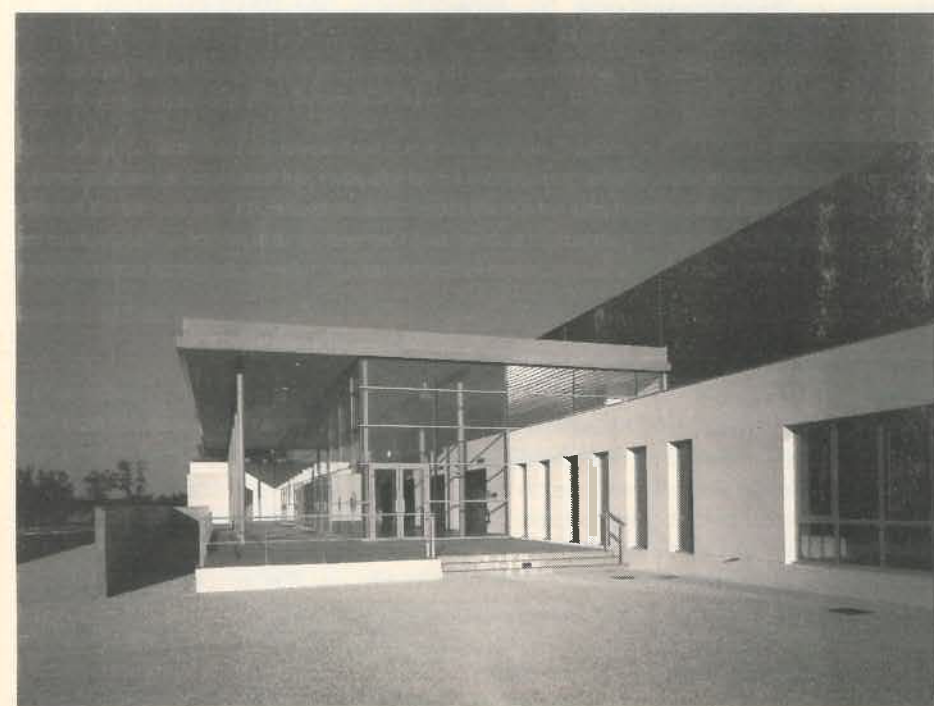
**Organisation** : CAUE des Hautes-Pyrénées 6, rue Eugène Ténot 65000 Tarbes - tél. : 05.62.56.71.45

Mail : caue65@wanadoo.fr

Photo dessus : Maison à Saint-Lézer 65 Hautes-Pyrénées - Architecte : Bernard Malé.

## Prix Architecture Midi-Pyrénées 2003

Grenier du Chapitre - Cahors / Du 14 au 29 octobre



La Mairie de Cahors accueille l'exposition « Prix Architecture Midi-Pyrénées 2003 » dans le cadre de son itinérance en région.

Produite par le Conseil Régional de l'Ordre des Architectes et la Maison de l'Architecture de Midi-Pyrénées cette exposition rassemble la totalité des panneaux remis par les architectes pour leur par-



ticipation à ce Prix. Les 113 réalisations ainsi présentées, permettent de découvrir une partie de la production architecturale contemporaine en Midi-Pyrénées selon un découpage en 8 catégories : lieux de travail, lieux d'enseignement, lieux culturels, équipements publics et autres lieux recevant du public, habitat collectif, habitat individuel, aménagements urbains, diplôme d'étudiants de Ecole d'Architecture de Toulouse.

**Grenier du Chapitre, domaine cathédrale, rue de la chanterie - Cahors**

**Horaires d'ouverture** : du lundi au samedi de 15h à 18h / Entrée libre / tél. : 05 65 20 87 88

**Photos de haut en bas et de gauche à droite :**

**Construction du parc des expositions de Cahors**

Maître d'ouvrage : communauté de communes du Pays de Cahors

Architectes : SCP "Terlaud-Pirovano-Hurtevent" - Séquences et Benoît Malvy, Jean-Paul Fontaine

Prix architecture Midi-Pyrénées 2003 / Mention dans la catégorie : équipements publics et autres lieux recevant du public

**29 pavillons individuels à Patios - Cahors**

Maître d'ouvrage : OPDHLM du Lot

Architectes : GGR architectes (Laurent Gouwy, Alain Grima et Jean-Luc Rames) et Patrick Bosc et Michel Montal

Prix architecture Midi-Pyrénées 2003 / Mention dans la catégorie : habitat collectif

**Aménagement d'une salle de concert à Gramat**

Maître d'ouvrage : Mairie de Gramat

Architecte : Roselyne Sudre

Prix architecture Midi-Pyrénées 2003 / Mention dans la catégorie : lieux culturels

## Le Port de la Daurade Revisité

Concours international d'étudiants en architecture

Centre Méridional de l'Architecture et de la Ville - Toulouse

Du 9 octobre au 20 novembre

Présentation du concours étudiants du Réseau des Ecoles d'Architecture françaises, de l'Europe centrale et orientale sur le port du site de la Daurade à Toulouse et du workshop international sur le site du Palais de la Berbie à Albi.

**Vernissage mardi 19 octobre à 18h30**

**Conférence-Débat mercredi 17 novembre à 18h30 à la salle du Sénéchal**

**Contact / organisation** : Chantal Molina - Ecole d'architecture de Toulouse - Tel: 05 62 11 50 81

**Centre Méridional de l'Architecture et de la Ville** : 5 rue Saint Pantaléon - Toulouse

## Travaux Personnels de Fin d'Etudes des étudiants de l'Ecole d'Architecture de Toulouse

Du 14 au 28 octobre

A l'Ecole d'Architecture de Toulouse

**Contact / organisation** : Chantal Molina - Ecole d'architecture de Toulouse - Tel: 05 62 11 50 81

PUBLIREPORTAGE

CLUB DES PARTENAIRES

IMERYS

Partenaire de la Maison de l'Architecture de Midi-Pyrénées

## Le Trophée d'or du Design à BATIMAT 2003, pour la tuile Diamant IMERYS Toiture

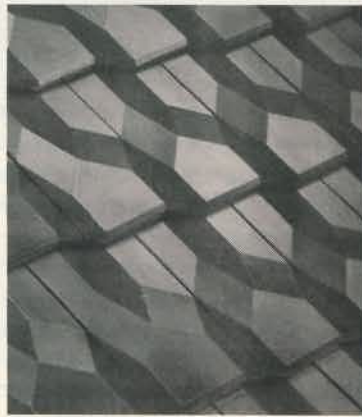
Une tuile à l'esthétique résolument contemporaine

Audacieuse, originale et absolument unique... tels sont les trois adjectifs qui qualifient le mieux le design de la nouvelle tuile Diamant IMERYS Toiture.



A l'instar de la pierre la plus précieuse du monde dont elle porte le nom, la surface de la tuile Diamant se compose de facettes aux angles et aux dimensions soigneusement calculées. L'intérêt ? La lumière joue avec ces facettes comme avec les prismes d'un diamant, crée des ombres portées... et la toiture s'anime littéralement sous les effets changeant du soleil, quel que soit l'angle sous lequel vous la regardez. Suivant l'environnement et le style de la construction, ce côté brillant peut être tempéré par le coloris "Flammé Rustique" ou, au contraire, encore renforcé par le choix du nouveau et exclusif coloris "Argentique". Autre atout : les reliefs de la nouvelle tuile Diamant atténuent fortement l'aspect plat des tuiles grand moule faiblement galbée 10 au m<sup>2</sup>.

Sans concurrence, ni par l'aspect, ni par les effets obtenus, la tuile Diamant répond avec succès aux attentes des architectes et des prescripteurs à la recherche d'une toiture à l'esthétique contemporaine, ludique et innovante... surtout qu'elle sait conserver le rapport qualité/prix propre aux produits d'IMERYS Toiture.



Deux coloris dont un Argentique résolument "High Tech"!

Pour son lancement, la tuile Diamant est proposée en deux coloris.

Le premier Flammé Rustique permet d'affirmer la personnalité et la particularité du bâtiment tout en facilitant son intégration dans un environnement terre cuite.

Le second Argentique est lui résolument design et "High Tech". Créé spécialement pour la tuile Diamant, il amplifie les reflets sous l'action du soleil et offre à la toiture une brillance différente quel que soit le moment de la journée ou l'angle de vue ...

La toiture est toujours évolutive, jamais tout à fait la même. Pour encore mieux intégrer la tuile Diamant dans les projets architecturaux, la gamme s'enrichira, en 2004, de nouveaux coloris tels "Cuivre et Or" et, bientôt, la possibilité de réaliser des coloris innovants uniques sur-mesure,



La tuile Diamant en ligne sur le site : [www.tuile-diamant.com](http://www.tuile-diamant.com)

Votre contact en région : Virginie Cazenave -Vergez / 06.09.52.92.14 / [v.cazenave-vergez@imersys-toiture.com](mailto:v.cazenave-vergez@imersys-toiture.com) / [www.toiture.com](http://www.toiture.com)

## ABONNEMENT

Bulletin d'abonnement (10 numéros/an)

Nom :

Prénom :

Profession :

Adresse :

e-mail :

Professionnels 20 €

Étudiants (joindre une copie de la carte d'étudiant) 10 €

(Le règlement de l'abonnement est à effectuer par chèque et à retourner à :

La Maison de l'Architecture de Midi-Pyrénées, 45, rue Jacques Gamelin 31100 Toulouse.

## PLAN LIBRE

Le journal de l'Architecture en Midi-Pyrénées  
Mensuel

A l'initiative de la Maison de l'Architecture  
de Midi-Pyrénées



Société d'édition : Première Réponse - 9, bd des Minimes  
31000 Toulouse - Tél.: 05 34 40 60 32 - Fax: 05 34 40 69 31

Dépôt légal à parution

Registre du commerce : RCSB 414 832 089

N° commission paritaire : 1204 T 82517

Gérant - directeur de la publication : André Gérome Gallego

Directeur de l'information : Philippe Vigneu

Rédacteur en chef : Jean-Manuel Puig

Secrétaire de rédaction : Pierre-Louis Taillandier

Comité de rédaction : Nathalie Bruyère, Thierry Chabbert,

Marylène Kerlovéou, Dominique Perset, Gérard Ringon,

Gérard Tiné, Pierre-Edouard Verret.

Ont participé à ce numéro : Sylvie Assassin, Hervé Dangla,

Stéphane Cailbeaux, François De Barros, Roland Chabbert,

Barclay et Crousse Architectes, Roland Cros, Christophe Evrad

Informations Cahier de l'Ordre : Huguette Sié

Coordination : Aurélie Bayol.

Graphisme : Guillaume Chavanne, Emmanuelle Campdoras.

Impression : SRI

Pour écrire dans Plan Libre : contactez la Maison

de l'Architecture de Midi-Pyrénées • 45 rue Jacques

Gamelin 31100 Toulouse. Tél. : 05 61 53 19 89

e-mail : [ma-mp@wanadoo.fr](mailto:ma-mp@wanadoo.fr) • La rédaction n'est pas

responsable des documents qui lui sont spontanément remis.

Avec le soutien du Conseil Régional de Midi-Pyrénées

et de la Mairie de Toulouse et du Club des partenaires de la

Maison de l'Architecture : iconcept, Knauf, Technal, Imerys

T.C., Lafarge, Soprema, Pilkinton.

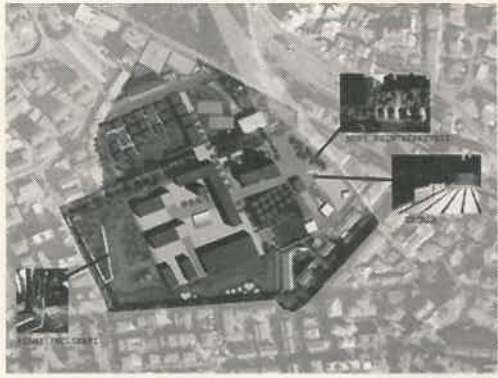


MAIRIE DE TOULOUSE

## Atelier intensif à Nuoro, Sardaigne

Préfiguration de l'enseignement «Villes Comparées», Ecole d'Architecture de Toulouse / Architecture, Territoires, Société.

Enseignants: Françoise Blanc, Paulette Girard, Rémi Papillault.



Il peut sembler un peu fou que de se rendre sur l'une des plus belles îles de la planète et s'enfermer pendant une semaine dans une ancienne artillerie pour réfléchir à un projet de restructuration urbaine. De la fenêtre des voitures sur la route de Nuoro, nous avons vu des plages de dunes, des falaises de granit de mille mètres plongées directement dans la mer, de larges vallées ouvrant vers le centre, pleines d'amandiers, d'oliviers et de vignes, de villages perchés, de moutons et de chèvres sans qui le pittoresque ne tient pas. Que restera-t-il de cet effleurement du paysage? Etre sans y être vraiment... Quel lourd tribut donner au hors sol... Il a fallu jouer le jeu... Cet enseignement se place donc dans le cadre d'un échange sur la question du lien entre Architecture, Territoires et Société, vue de façon transdisciplinaire entre les «départements», de trois écoles européennes, préfigurant un programme de trois ans sous le mandat de l'EAT \ ATS. Ces rencontres nous ont conduit à relancer un mode pédagogique extrêmement décrié après 68 et qui conserve une odeur de souffre : le concours en intensif. Comment peut-on imaginer concevoir un

centre pour une ville inconnue en une semaine ? Comment comprendre un lieu sans se donner le temps de le voir ? Comment oser formuler une question ? à fortiori une réponse ? En un mot, l'intérêt pédagogique tient dans la compréhension pour l'étudiant de sa capacité à concevoir à plusieurs, dans la pression de l'urgence, avec très peu de mots (anglo-franco-italo oblige), sous l'œil du maire, des professionnels et des techniciens, un nouveau cœur pour une ville déstructurée. Le groupe lauréat est reparti avec la clef d'argent de la ville, signe de la haute considération portée par les élus à un simple travail d'étudiant, signe de la capacité de l'étudiant de 4<sup>ème</sup> et 5<sup>ème</sup> année à s'impliquer dans le réel.

Rémi Papillault

### Exposition jusqu'au 30 octobre

Cette exposition est conçue et présentée par les étudiants de deuxième cycle de l'Ecole d'Architecture de Toulouse. Elle propose l'ensemble des travaux réalisés par vingt et un étudiants issus de trois écoles différentes : l'Université de Cagliari, département Architecture, l'Université de Rome Tor Vergata, et l'Ecole d'Architecture de Toulouse, durant l'intensif de stratégies urbaines qui s'est déroulé du 11 au 19 septembre 2004 à Nuoro (Sardaigne).

**Arrivée :** aéroport de Cagliari 11 septembre 2004, 21h30.

Nous voilà plongés dans une dynamique de discussions, d'envie de se connaître, d'échanger, qui s'avère n'être que le début d'une semaine riche en émotions. Le lendemain : arrivée à Nuoro où nous rencontrons la totalité des participants, les étudiants, les enseignants et professionnels. L'émulation du projet à venir se fait sentir...

**Nuoro :** La ville est constituée d'un centre ancien autour duquel s'est construite la ville néo-classique sous l'époque fasciste ; au delà, c'est la ville nouvelle des années soixante-dix qui apparaît, puis la ville industrielle. Le manque d'homogénéité et d'interpénétration de ces différents noyaux est évident. D'un point de vue topographique, la ville est basée sur un système montagneux ; elle s'étend en coulant vers le bas suivant les flancs de la montagne.

#### L'atelier :

**Intensif** (déf. du Petit Larousse) : qui met en œuvre des moyens importants, qui fait l'objet de gros efforts.

**Intense** (déf. du Petit Larousse) : d'une puissance, d'une force très grande, qui dépasse la moyenne.

Cet atelier intensif, coordonné par la direction de l'Université de Tor Vergata de Rome, en partenariat avec l'Université de Cagliari, et la municipalité de Nuoro, s'inscrit dans la continuité et le développement des échanges pédagogiques internationaux avec Tor Vergata, particulièrement au sein des échanges SOCRATES. Cette semaine de projet est associée à trois conférences : «Le lieu de l'architecture et le lieu de la nature dans le projet urbain : le front de mer du centre historique de Cefalù en Sicile» par l'architecte Pasquale Culotta, «Le Mirail» par Paulette Girard et Françoise Blanc, «Le Grand Projet de Ville» par Rémi Papillault. Une après-midi est consacrée à la visite de sites archéologiques remarquables.

**Le projet :** Il concerne un travail de projet architectural et urbain sur la thématique de la restructuration dans un paysage et un patrimoine de qualité.

L'enjeu au niveau urbain consiste à offrir une nouvelle centralité à la ville de Nuoro en y associant la création d'une Université et d'un campus universitaire. Notre aire d'intervention, l'ancienne «artiglieria» (ancien arsenal), par sa situation géographique est déjà une charnière en soi qui ne demande qu'à être exploitée.

**Le travail en équipe :** Cinq équipes composées de un ou deux étudiants français, deux italiens, un architecte, et un tuteur sont constituées.

Dès lors l'alchimie commence à opérer... Discussions, débats, échanges, questions, dynamique de groupe, la pression stimulante de n'avoir qu'une semaine pour faire une proposition, un mélange de peur et d'excitation nous envahit.

Les idées fusent et quelques fois s'entrechoquent mais au final prennent forme. Les propositions très diverses font l'objet d'une exposition et d'un classement symbolique dont le but est de simuler une compétition de projet.

Tout le monde est unanime pour dire que cette expérience fut des plus positives. Cet atelier fut un bon exercice pour mesurer notre capacité à nous dépasser, à prendre rapidement des décisions, à rester à l'écoute des autres à affirmer nos opinions, les défendre et parfois même trouver des compromis. Bien sûr tout cela est aussi vrai pour les projets réalisés à l'école, mais ici le temps étant considérablement réduit il n'y avait pas de place pour les grands discours qui ne font pas forcément avancer les choses plus vite. En conclusion on peut dire que le terme « d'intensif » est bien le mot qui convient pour résumer cette semaine ; intensif autant sur la quantité de travail effectué, que sur la force des liens qui ont pu se tisser entre tous les participants.

Carnet de bord par Julie Porte-Traouque et Elodie Jammes

## PROJET LAUREAT : Univers-Cité et paysage.



centralité, flux, multifonctionnel, ouvert sur la ville, rapport au paysage, espaces publics contemporains.

**Projet Univers-Cité et paysage :** Bandinu Serena, Capello-Piero / architecte, Jammes Elodie, Mazzei Giorgio, Mourchid Abdel, Tuveri Luca / tuteur

#### Les enjeux du projet :

Le centre de la ville contemporaine : imaginer un nouveau centre multifonctionnel et riche de relations, de flux qui se superposent et s'interpénètrent.

**Univers-cité :** penser un campus universitaire ouvert vers la ville, avec des places et des équipements publics qui favorisent la rencontre entre les habitants de Nuoro et les étudiants du campus. Apporter continuellement au nouveau centre, vie et dynamisme, de jour comme de nuit.

**Le rapport au paysage :** mettre en évidence un rapport étroit entre ville et paysage, construire de nouveaux espaces urbains offrant des perspectives lointaines sur le Monte Ortobene.

**L'espace public :** trouver dans le traitement de ce lieu l'occasion de projeter un nouvel espace public, confronter l'échelle des rares espaces publics existants dans la ville ancienne avec celle de l'espace public contemporain.

**Les liaisons :** transformer une aire créant une fracture dans le tissu urbain en un lieu favorisant les relations entre les différentes parties.

#### Participants

**Etudiants :** Lucie Bellon/ Abdellatif Mourchid/Magaye N'Diaye / Rachid Koob / Claire Laharie / Julie Porte-traouque/Elodie Jammes/ Delphine Ladure

**Etudiants Italiens et Sardes :** Piero Capello / Giampaolo Meloni / Chiara Vacca / Stefano Iacomino / Alessandro Sucrebu / Alessandra Lesha/Fausto

**Enseignants :** L. Ramazzotti / F. Blanc / P. Girard / R. Papillault / M. Colocci / A. Sanna / E. Lucchini / E. Corti

**Tuteurs :** G.B. Cocco / A. Falzetti / C. Manca / C. Sidi / L. Tuveri

Ecole d'architecture de Toulouse : 83, rue Aristide Maillol - Toulouse. Organisation / Contact : Julie Porte-Traouque - tél. : 06 09 04 57 33

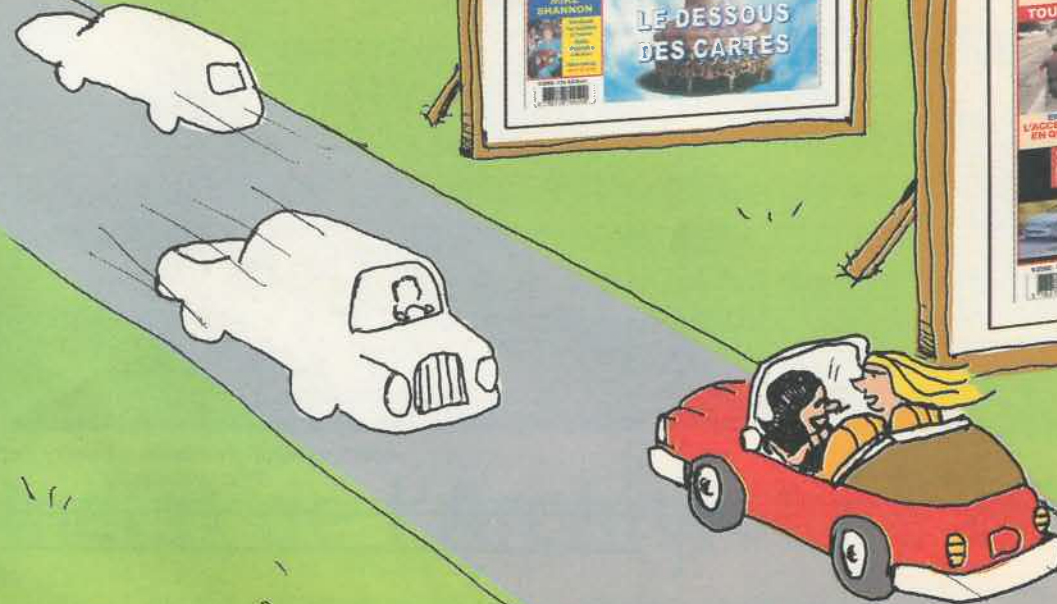
# Le JOURNAL Toulousain



En vente partout



hebdomadaire  
d'information générales



*"C'est fou ! Il m'a fait découvrir sur Toulouse  
et Midi-Pyrénées des choses  
que je n'imaginai même pas !..."*

Journal Toulousain - Groupe de Presse Première Réponse  
9, boulevard des Minimes - 31200 Toulouse  
Tél. 05.34.40.60.32 - Fax : 05.34.40.69.31. Email : jtoulousain@premiere-reponse.com



# ENTREPRISES - FOURNISSEURS - ENTREPRISES - FOURNISSEUR

Adresses utiles à retenir



**GOMEZ CARRELAGES**  
- Distributeur PORCELANOSA -

FAÏENCE - CARRELAGES - SANITAIRES -  
ROBINETTERIE - MEUBLES DE BAIN -  
HYDROMASSAGE - SPAS - PARQUET

**L'ATELIER**  
FAÇONNAGE MARBRE ET GRANIT  
Réalisation sur mesure  
PLAN VASQUE ET CUISINE  
Escalier marbre / granit / granito

*harmonie des matières*

**EXPOSITIONS ET DEPOTS**  
**LABÈGE** 2011, route de Baziège - 31670 LABÈGE  
TÉL. : 05 61 39 14 14 - FAX : 05 61 39 13 54  
**COLOMIERS** 7, rue Marie Curie - 31770 COLOMIERS  
TÉL. : 05 34 36 14 14 - FAX : 05 34 36 14 10

[contact@gomez-carrelages.fr](mailto:contact@gomez-carrelages.fr) - [www.gomez-carrelages.fr](http://www.gomez-carrelages.fr)




**GARISO**

**Négoce spécialisé de la distribution**

**Plafonds :** Fibre - Laine minérale - Métal - Plâtre  
Bois et Fabrications spéciales  
**Isolations :** Acoustique - Thermique - Laine de Roche  
Laine de verre - Fibralith  
**Cloisons :** Modulaires Bureaux - Paysage - Plâtre  
et Doublage - Plancher pour bureaux et Salles informatiques.


**GARONNE ISOLATION**  
6, rue Colomies Z.I. Thibaud - 31100 TOULOUSE  
Tél. 05 34 60 24 80 ■ Fax 05 61 41 34 88

*Le Spécialiste des plafonds et de l'aménagement intérieur*



**Luminaires VOLTEX**

**LUMINAIRES** 102 quai de Tounis 31000 TOULOUSE TEL. 05 61 52 08 77 Fax. 05 61 25 18 80  
**MOBILIER** 8 rue du Canard 31000 TOULOUSE Tel. 05 61 25 64 37 Fax. 05 61 25 86 65



**Arc Center DISTRIBUTION**

**Du nouveau dans la CAO !**

**Autodesk® Revit®**  
Une technologie avant gardiste  
+ une interactivité totale  
= une production optimisée

Découvrez Autodesk® Revit®  
à l'occasion de séminaires de présentation

[www.arc-center.com](http://www.arc-center.com)

Département distribution, rubrique événements  
Inscrivez-vous au 05 34 360 360



**TIRAGES DE PLANS  
PHOTOCOPIES  
TRACÉS INFORMATIQUES  
COULEURS TOUS FORMATS  
TRAITEMENTS DES D.C.E.**

**Une équipe à votre service !**

**39, boulevard Pierre et Marie Curie**  
(angle rue Nègreneys)  
**31200 TOULOUSE**  
TÉL. 05 34 40 26 70 - FAX 05 34 40 26 75  
E. mail : [larepro.marielle@wanadoo.fr](mailto:larepro.marielle@wanadoo.fr)

Alice, Céline, Lucie, Marielle et Morad, encouragés par le chant de Pimprenelle sont à votre service...



**DAIKIN**  
Climatisation et Chauffage

**METR'HOTEL BASSO COMBO**

**Un chauffage très économique !**

Rafraîchissement et chauffage des 46 chambres.  
9 multi-splits, 1 split et 46 muraux.

**Renseignements sur la climatisation**  
Agence Daikin Toulouse - Thierry Perez  
05.61.00.98.70

Pour un habitat sain et de qualité respectueux de l'Homme, de sa santé et de son environnement



**Les écoproduits**

- Isolation naturelle
- Revêtements de sols
- Traitement du bois
- Peintures, lasures
- Glacis, décoration
- Chaux, pigments
- Enduits, badigeons
- Matériaux "terre"

Le Clos du loup - RN 88 - 31180 Rouffiac Tolosan  
Tél 05 61 09 18 06 - Fax 05 61 09 17 82  
Port. 06 80 01 33 77 - Mail : [terrdecor@aol.com](mailto:terrdecor@aol.com)